



4

DANSK
LOKOMOTIV
TIDENDE



DANSK LOKOMOTIV TIDENDE

10. APRIL 1969 – 69. ÅRGANG

4

Indhold:

Konflikten	2
Formandsmøde og ekstraordinær kongres	4
CO I repræsentantskabsmøde	5
Tjenestemandsreformen	6
Feriehjemmet	6
Tjenestemandslovens 3. del	7
Indplacering	18
Stedtillæg	19
Personalia	21
Ansøgningskema til feriehome ..	23
Damernes Dag	24

Redaktører:
E. Greve Petersen
(ansvarshavende)
K. B. Knudsen.

Redaktion og ekspedition:
Hellerupvej 44, Hellerup.
Telefon Hell. (01 43) 7269.
Kontortid 9–16.
Lørdag lukket.

Frederiksberg Bogtrykkeri
Howitzvej 49.



27. marts 1969 fik man den stærkeste understregning af enighed og sammenhold hos medlemmerne i Dansk Lokomotivmands Forening. Beslutningen om denne dag at stoppe tjenstgøringen ved statsbanerne fik fuld tilslutning i medlemskredsen. Dermed etableredes en konflikt, som i sin art var utraditionel for statstjenestemænd. Konflikten søgtes ikke for konfliktens skyld. Dens opkomst må ses på baggrund af den mærkværdigste forhandlingssituation en faglig organisation vanskeligt tænkeligt i øvrigt kunne komme i. Urimelige forhandlingsvilkår, gennem vor formands forgæves forsøg på at åbne døre til forhandling om rimelige og retfærdige krav, tvang hovedbestyrelsen til efter indgående overvejelser at tage en tung beslutning – iværksættelse af den konflikt, som i et helt døgn standsede toggangen på statsbanerne. Medlemmernes modige opslutning og eenstemmigheden understregede alvoren i vore krav. Konsekvensen heraf *måtte* blive en dør åbnet til forhandling. – Det blev der.

En vigtig lære har vi draget af den helt ekstraordinære situation. Enighed og sammenhold i foreningen manifesterer sig i fælles vilje til kamp for retfærdighed. Der er ingen grund til, at gøre os til af en godt gennemført aktion; men med samme rolige beslutningsomhed, som prægede medlemmerne i og omkring konflikten, vil vi prøve på at løse fremtidens problemer, idet det for hovedbestyrelsen er klart, at den kan gå til problemerne med forvisningen om medlemmernes vilje til at give den rygstød i bestræbelserne for at nå bedre vilkår for lokomotivmændene.

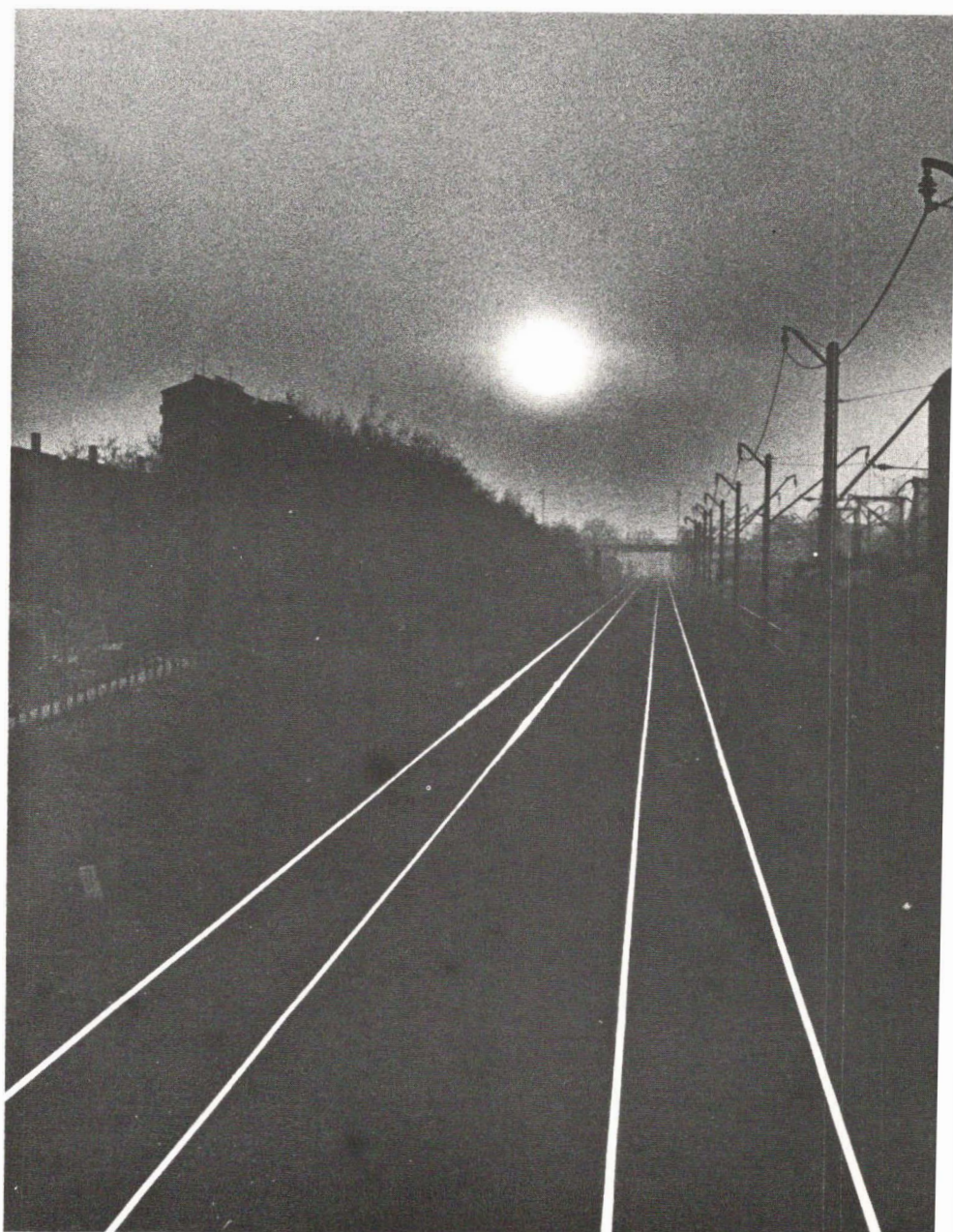
Mange sympatitilkendegivelser fra enkeltpersoner og faglige organisationer er tilgået foreningen. Det har været en stor opmuntring. Disse tilkendegivelser ligger på linie med dette brev fra en tjenestemand til foreningens formand:

Jeg vil gerne have lov til at sende en hjertelig tak til Dem og Deres folk. Tak, fordi de alle havde mod til at protestere i gerning mod forhold, de fandt urimelige, og ikke affandt dem med, hvad man bød dem fra oven.

Som tjenestemand må jeg beundre lokomotivfolkenes mod og sammenhold. De turde slå hul på en gammel sejt mur, som de første, og det vil måske blive det største resultat af deres aktion.

Jeg håber inderligt, at De må opnå, hvad De kæmpede for.

Vi var mange, der tænkte venligt på Dem og Deres folk i går – at det var et strengt døgn, hører der ikke megen fantasi til at forestille sig.



1. Den alvorlige konfliktsituation drøftes i hovedbestyrelsen.

2. Før hjulenes rullen hørte op.

Fotografierne på disse sider er taget af pressefotograferne Knud Jacobsen og Jonny Bonne.

Formandsmøde og ekstraordinær kongres

Lokomotivmændene i åben konflikt

Et formandsmøde den 23. marts 1969 tog stilling til og sluttede i fuld enighed op bag hovedbestyrelsens beslutning om at nedlægge arbejdet i 24 timer, såfremt man ikke fik mulighed for at forhandle om et foreliggende forslag, som ønskedes ind i tjenestemandskommissionens overvejelser. En ekstraordinær kongres den 29. marts 1969 gav sin fulde tilslutning til aktionen den 26. marts 1969 og tiltrådte et forligsforslag med statsbanernes generaldirektør. Forslaget skulle herefter tilstilles tjenestemandskommissionen. Vi bringer efterfølgende et resume fra ovennævnte 2 møder, som afholdtes i København.

Da tjenestemandorganisationerne i 1968 behandlede det foreliggende udkast til forslag til ny tjenestemandlov forkastedes det, fordi man var utilfreds med, at lønforbedringerne ved udbetaling skulle strækkes over 2 år. Det var i hvert fald den officielle begrundelse. Vor ekstraordinære kongres gav imidlertid også udtryk for, at man ikke kunne godtage lokomotivmændenes foreslåede indplacering i klassificeringssystemet, hvilket også blev tilkendegivet på CO I's repræsentantskabsmøde. Vi mente ikke, at lokomotivpersonalet havde fået sin fulde andel i de rationaliseringsgevinster, der burde tilkomme det. Yderligere burde tilgodeses, at fritiden måtte udnyttes i stor udstrækning, for at holde uddannelsen på højde med de krav udviklingen medfører på trækraftområdet. Disse forhold finder vi berettiger til en bedre lønmæssig placering. Dertil kommer, at adskillige af vore medlemmer af flere grunde ikke når slutstilling som lokomotivfører i 15. lkl. Det er ganske urimeligt, eftersom de har taget hele udviklingen med på det trækraft- og signalmæssige område. De har som enhver lokomotivmand indset det rigtige og nødvendige i rationaliseringerne, de har også taget ulemperne, som har været forbundet dermed. Vi kan derfor ikke bygge deres lønmæssige placering på det eksisterende grundlag, for her kommer de aldrig i betragtning. Den løbende tekniske udvikling må betinge, at lokomotivpersonalet får mulighed for, som andre grupper, at indpasse sig i det nye klassificeringssystem. Ved forslag til normeringslove har vi søgt at nå dette, men er blevet henvist til en revision af tjenestemandloven. Overfor dette har hovedbestyrelsen og foreningens øvrige medlemmer vist fuld forståelse, selvom den almindelige opfattelse har været, at normeringslovene var anvendelige ved en regulering af indplaceringen af tjenestemandstillinger i perioder, hvor rationaliseringen har været så stærkt fremtrædende. En opfattelse som

næppe heller ikke vil blive underkendt på baggrund af normeringslovenes indhold i øvrigt.

Da tjenestemandskommissionen efter det forkastede 1968-forslag til en ny lov genoptog arbejdet, blev det fra lønningsministeriet ved cirkulære meddelt, at havde man ønsker til ændringer af indplacering for enkelte stillingers vedkommende, da var der nu adgang til at fremsætte forslag til forhandling herom. Med dette som udgangspunkt og med henvisning til opbygningen af lønsystemet fra april 1968 udarbejdede foreningen et forslag, der tillige skulle indgå i forhandlingerne om normeringsloven 1970/71. Som en understregning af forslaget henvisning både til normeringsloven og nyt klassificeringssystem fremgik bl.a. kravet om, at det skulle tilstilles såvel Danske Statsbaners styrelse som centralorganisationen.

Det skulle være overflødig med en tilføjelse om, at vore forslag ikke var ultimative men alene et forhandlingsgrundlag, som det erkendes denne gang lå i et vanskeligt leje, fordi ingen på det tidspunkt havde kendskab til, hvilket lønssystem man nåede frem til i lønningskommissionen og herunder bl.a. om april-forslaget skulle gennemgå ændringer. Enhver organisationsmand ved, at et fremsat forslag kan møde modstand og blive afvist, men han venter til gengæld at modtage tilbud fra modparten, der kan indgå i de videre drøftelser.

For vort vedkommende blev det første tilfældet, medens det sidste udeblev, hvorfor vi udarbejdede et nyt forslag i januar måned. Foruden drøftelserne med statsbanernes styrelse blev det nogle gange drøftet med centralorganisationen, men selvom styrelsens sympati og tilslutning var tilstede, gav utallige henvendelser til den ene og den anden side ikke indtrykket af, at forslaget var nået frem til tjenestemandskommissionen. På et givet tidspunkt var det endog vanskeligt at få fastslået, hvilken af parterne der skulle fremsende forslag.

Foreningen var efterhånden i en urimelig situation. Enhver henvendelse besvaredes blot med henholdende bemærkninger om, at det enten var andre, der skulle tage sig af spørgsmålet eller simpelthen, at man ikke kendte noget til det. Med en nøgtern vurdering af forhandlingsmulighederne stod foretræde for tjenestemandskommissionen tilbage, forinden måtte det imidlertid klarlægges, om forslaget var nået frem til kommissionen for overhovedet at have en rimelig chance for at opnå et resultat. Hovedbestyrelsen overvejede indgående, hvorledes forhandlingsdøren kunne lukkes op.

Centralorganisation I

Repræsentantskabsmøde i CO I

Søndag den 30. marts 1969 afholdtes et ekstraordinært repræsentantskabsmøde i København med behandling af foreliggende forslag til ny tjenestemandsløve.

På forhånd måtte man antage, at der var flertal for at sige ja til forslagene, idet man stort set fandt deres overvejende indhold af så stor værdi, at man måtte gå ind for deres gennemførelse. Der var utilfredshed hos adskillige, især med hensyn til den foreslåede stedtillægsordning, som deklasserer provinsen og klassificeringssystemet. For det sidstes vedkommende var det organisationerne med de små medlemstal der følte sig svigtet ved arbejdet med indplaceringen.

Der var 113 repræsentanter til stede. Og ved afstemningen om lovforslagene blev der afgivet 92 ja-stemmer, 13 nej-stemmer og 8 stemte ikke.

Samtidig tilsluttede man sig vedstående udtalelse.

Seneste nyt

Det mellem generaldirektør P. E. N. Skov og Dansk Lokomotivmands Forening indgåede forligsforslag, som den ekstraordinære kongres i København den 29. marts d.å. godkendte, har været til behandling i tjenestemandskommissionen. Det er herfra meddelt offentligheden, at de politiske repræsentanter i kommissionen ikke kan tilslutte sig ændring i lokomotivmændenes placering med baggrund i en arbejdsnedlæggelse. Der foreligger derefter en ny situation, og hovedbestyrelsen er indkaldt til et møde, efter at foreningen på et forretningsudvalgsmøde i CO I er blevet orienteret om tjenestemandskommissionens afsluttende arbejde.

Resultatet af disse overvejelser er bekendt. Efter en aktion kom forhandlinger således i gang, og et forligsforslag blev udarbejdet til forelæggelse i tjenestemandskommissionen. At der skulle en så ekstraordinær situation til som arbejdsnedlæggelse er i sig selv betegnende for, at vore modparter ikke var i besiddelse af situationsfornemmelse. Til det sidste troede de ikke, at åben konflikt blev en realitet. Det burde ellers være klart for de fleste, at der forelå en uhørt

Udtalelse

Repræsentantskabet for Statstjenestemændenes Centralorganisation I repræsenterende ca. 41.000 medlemmer fordelt i 29 tjenestemandorganisationer har på et ekstraordinært repræsentantskabsmøde i Håndværkerforeningen, Dr. Tværgade 2, København, søndag d. 30. marts 1969 behandlet tjenestemandskommissionens forslag til nye tjenestemandsløve.

Centralorganisationernes repræsentanter i kommissionen anbefaler godkendelse af de 3 del-betænkninger med lovforslag, omend der på flere områder ikke er opnået de resultater, man kunne have forventet.

Repræsentantskabsmødet konstaterer med tilfredshed, at de nye forslag lægger vægt på, at tjenestemandsbegrebet bevares, og at der indføres et lønsystem, som giver mulighed for fleksibilitet de forskellige arbejdsområder imellem i modsætning til det hidtidige system, der i nogen grad har været en hindring herfor.

Man har endvidere bemærket, at den nye stedtillægsordning ikke medfører bortfald af bestående stedtillægssatser b, c, d og e, men giver en rimelig opretning af lønninger i 3 områder: København, Nordøstsjælland samt 6 dyre købstæder, således at rekruttering til tjenestemandstillinger i de nævnte områder lettes. Samtidig forventes det, at de statistiske oplysninger såvel vedrørende lønudvikling som vedrørende omkostningsniveauet geografisk følges op af Danmarks Statistik, således at der efterhånden kan foretages revisioner, som med rimelighed kan begrundes i det statistiske materiale.

Repræsentantskabet anerkender de opnåede forbedringer i pensionsordningen ved indførelse af mulighed for førtidspensionering ved 60-års alderen, samt ved indførelse af ægtefællepension og opsat pension til tjenestemænd, der overgår til andet erhverv.

Bibeholdelsen af den automatiske dyrtidsregulering hilses med tilfredshed.

Repræsentantskabet finder, at de foreslåede indplaceringer langt fra dækker de ønsker og forhåbninger, man har næret til tjenestemandreformen, og at de foreslåede lønopretninger kun i begrænsede områder er tilstrækkelige, men finder alligevel, at reformen som helhed bør gennemføres.

Man stiller i den forbindelse stor lid til, at kommende arbejdsvurderinger og arbejdsbeskrivelser vil kunne oprette en del af de skævheder, der er videreført fra det hidtidige system.

urimelig behandling af lokomotivmændenes organisation, og hvad enten motivet var det ene eller andet en ualmindelig kynisk inkonsekvens at sagte fagre ord om samarbejdsvilje. Lokomotivmændenes aktion var nok et produkt af en desperat situation, men iværksat efter nøje overvejelse og således ikke noget parade-nummer, men et fulgyldigt bevis på et sammenhold hos en gruppe mennesker, der kæmper for sine faglige og økonomiske interesser.

Tjenestemand- reformen

Feriehjemmet

Sæsonen 1969 – 1. juli - 30. august

U D T A L E L S E

Under forhandlinger mellem lønnings- og pensionsministeren og statstjenestemændenes centralorganisationer og Danmarks Lærerforening er der opnået enighed om følgende:

1. Regeringen agter i tilknytning til de allerede for folketinget forelagte forslag til nye tjenestemandskommisionen og med tilslutning fra centralorganisationerne og Danmarks Lærerforening at søge gennemført nye løn- og klassificeringsbestemmelser, der uden at have noget almindeligt lønhævende sigte tilstræber at afhjælpe skævhederne i forholdet mellem aflønningen af en række tjenestemandsgupper og tilsvarende personale uden for tjenestemandsområdet.
2. Tjenestemandreformen søges sat i kraft pr. 1. juli 1969.
3. Under hensyn til lønudviklingen på det private arbejdsmarked siden 3. kvartal 1967, der dannede grundlag for den seneste regulering af tjenestemandslønningerne, søges lønskalaen forhøjet med knap 1 pct. Forhandlinger om fremtidige reguleringer vil herefter tage udgangspunkt i forholdene pr. 1. april 1969. Der vil som hidtil blive udbetalt en særlig feriegodtgørelse på 1½ pct.
4. Der vil blive optaget forhandlinger under hensyn til, hvad der måtte blive ydet af generelle tillæg på det private arbejdsmarked. Eventuel lønregulering i denne forbindelse vil dog ikke omfatte højere tjenestemandslønninger.
5. Der ydes kompensation i form af personlige tillæg til de tjenestemænd, som lider lønnedgang ved overgangen til det nye lønsystem. For de øvrige tjenestemænd bliver der tale om lønfremgang af forskellig størrelse. Den samlede stigning i den udbetalte løn kan dog højst blive 3 pct. pr. 1. juli 1969. En eventuel resterende del af opretningen gennemføres herefter med halvdelen d. 1. april 1970 og halvdelen d. 1. oktober 1970.
6. Eventuelle sociale ordninger på det private arbejdsmarked svarende til bestående ordninger på tjenestemandsområdet kan ikke danne grundlag for kompensation til tjenestemændene.

Mange hjem er sikkert i fuld gang med planlægning af den kommende sommerferie, og strømmen vil siden gå mod de forjættende feriemål i ind- og udland. Der lokkes med farvestrålende annoncer og brochurer fra nær og fjern, og den knivskarpe konkurrence om turerne har gjort det muligt at få eventyrlysten styret i de fjerneste egne af jorden til en relativ overkommelig pris.

Ikke alle har den økonomiske formåen, men det bør heller ikke glemmes, at vort eget land rummer en righoldighed af muligheder for at holde ferie på en rekreativ og afvekslende måde. For lokomotivmændene især er der grund til at rette opmærksomheden mod en rigtig ferieperle – vort eget feriehus på Røsnæs. I de dejligste omgivelser, smukt placeret ved Kalundborg fjord, har vi et aktiv liggende, som i langt højere grad end hidtil bør bruges af medlemmerne og deres familier. I de sunde omgivelser og det hyggelige feriehus er der alle muligheder for den afkobling fra hverdagen, som ferien bør være. Den afkobling, som ikke nås, når man farer til udlandet, og hvor man kommer hjem mere træt, end da man rejste ud. Feriehuset favner store rekreative værdier, der kommer til gode den sure vinter igennem. Tag derfor et sommerophold her med i planlægningen af sommerferien. Ophold med fuld forplejning koster for voksne pr. døgn 44,- kr., for børn mellem 12–14 år 12,- kr., og for børn under 12 år er opholdet gratis. Feriesæsonen går fra 1. juli til 30. august. De anførte priser er dog eksklusive MOMS. Følg denne opfordring og indgiv bestilling snarest muligt. Feriehuset er jo moderniseret. Der er centralvarme, varmt og koldt vand på alle værelser og bad på hver etage.

Velkommen til Røsnæs, til feriehuset, perlen ved Kalundborg fjord.

○

7. Eventuelle lavtlønstillæg på det private arbejdsmarked vil ikke kunne danne grundlag for forhøjelse af lønniveauet på tjenestemandsområdet ud over en eventuel ajourføring for sammenlignelige tjenestemandsgupper.
8. Der vil blive nedsat et udvalg til undersøgelse af mulighederne for at udelukke, at der fremtidig sker afsmitning fra særlige lavtlønstillæg på det private arbejdsmarked på lønnen for ikke-sammenlignelige tjenestemandsgupper.

Tjenestemandslovens 3. del

Løn og pension

Kapitel 3.

Udkast til lov om lønninger for statens tjenestemænd samt om normering og klassificering af statstjenestemandstillinger.

Kapitel 1. Lovens gyldighedstid.

§ 1. Indtil aftale måtte blive truffet i medfør af § 35, jfr. § 36, i lov af 00. 1969 om statens tjenestemænd, gælder de i denne lov fastsatte bestemmelser.

Kapitel 2. Lønrammerne.

§ 2. Tjenestemænd, der omfattes af bestemmelserne i denne lov, henføres til følgende lønrammer:

Lønramme	1. lønttrin årsløn	2. lønttrin årsløn	3. lønttrin årsløn	4. lønttrin årsløn	5. lønttrin årsløn	6. lønttrin årsløn
	kr.	kr.	kr.	kr.	kr.	kr.
1	15.700	16.132	16.575	17.031	17.500	17.981
2	17.981	18.475	18.983	19.505	20.042	20.593
3	18.475	18.983	19.505	20.042	20.593	21.159
4	18.983	19.505	20.042	20.593	21.159	21.741
5	19.505	20.042	20.593	21.159	21.741	22.339
6	20.593	21.159	21.741	22.339	22.953	
7	21.159	21.741	22.339	22.953	23.585	
8	21.741	22.339	22.953	23.585	24.233	
9	22.339	22.953	23.585	24.233	24.900	
10	22.953	23.585	24.233	24.900	25.584	
11	23.585	24.233	24.900	25.584	26.288	
12	24.233	24.900	25.584	26.288	27.011	
13	24.900	25.584	26.288	27.011	27.754	
14	25.584	26.288	27.011	27.754	28.517	
15	26.288	27.011	27.754	28.517	29.301	
16	27.011	27.754	28.517	29.301	30.107	
17	27.754	28.517	29.301	30.107	30.935	
18	28.517	29.301	30.107	30.935	31.785	
19	29.301	30.107	30.935	31.785	32.659	
20	30.107	31.785	33.558	35.429		
21	30.935	32.659	34.480	36.403		
22	31.785	33.558	35.429	37.404		
23	33.558	35.429	37.404	39.490		
24	34.480	36.403	38.433	40.576		
25	35.429	37.404	39.490	41.691		

Lønramme	1. lønttrin årsløn	2. lønttrin årsløn	3. lønttrin årsløn	4. lønttrin årsløn	5. lønttrin årsløn	7. lønttrin årsløn
	kr.	kr.	kr.	kr.	kr.	kr.
26	36.403	38.433	40.576	42.838		
27	37.404	39.490	41.691	44.016		
28	40.576	42.838	45.226			
29	42.838	45.226	47.748			
30	44.016	46.470	49.061			
31	45.226	47.748	50.410			
32	49.061	51.797				
33	53.221					
34	56.188					
35	59.321					
36	64.351					
37	71.727					
38	79.948					
39	86.727					
40	96.668					

Stk. 2. Til de anførte årslønninger kommer stedtillæg efter reglerne i § 5.

§ 3. Den, der første gang ansættes som tjenestemand, henføres til aflønning efter 1. løntrin i vedkommende lønramme og oprykkes til nærmeste højere løntrin inden for lønrammen, når han i to år har været aflønnet efter samme løntrin.

Stk. 2. Efter regler fastsat af ministeren for statens lønnings- og pensionsvæsen vil aflønning ved førstegangsansættelse som tjenestemand kunne ske på et højere løntrin end begyndelseslønnen i lønrammen. Regler herom, der kun skal gælde for bestemte grupper af tjenestemænd, fastsættes dog af vedkommende minister eller den, han bemyndiger dertil, efter forhandling med ministeren for statens lønnings- og pensionsvæsen.

Stk. 3. Ved oprykning til en stilling i en højere lønramme kommer tjenestemanden straks på det løntrin, som er nærmest højere end det hidtidige løntrin.

Stk. 4. Såfremt en tjenestemand i den hidtidige lønramme ved alderstillæg ville være kommet på samme løntrin som det, til hvilket han er oprykket i den nye lønramme, opnås allerede fra det pågældende tidspunkt nyt alderstillæg.

Stk. 5. Ved opgørelsen af lønnen efter stk. 3 og 4 bortses fra eventuelt stedtillæg.

Kapitel 3. Stedtillæg.

§ 4. Stedtillæg beregnes efter det sted, hvor tjenestemanden gør tjeneste den 1. i den måned, for hvilken tillægget udbetales. En tjenestemand, der ikke har fast tjenestested, oppebærer stedtillæg efter det sted, hvor han bor.

§ 5. I hovedstadsområdet og Nordøstsjælland samt i kommuner, der henføres til stedtillæg efter sats a, udgør det årlige stedtillæg følgende beløb:

Årsløn i henhold til § 2	Hovedstadsområdets sats	Nordøstsjællands sats	Sats a
kr.	kr.	kr.	kr.
15.700	2.355	1.570	785
16.132	2.420	1.613	807
16.575	2.486	1.658	829
17.031	2.555	1.703	852
17.500	2.625	1.750	875
17.981	2.697	1.798	899
18.475	2.771	1.848	924

Årslen i henhold til § 2	Hovedstads- områdets sats	Nordøstjæl- lands sats	Sats a
kr.	kr.	kr.	kr.
18.983	2.347	1.898	949
19.505	2.926	1.951	975
20.042	3.006	2.004	1.002
20.593	3.089	2.059	1.030
21.159	3.174	2.116	1.058
21.741	3.174	2.116	1.058
22.339	3.174	2.116	1.058
22.953	3.174	2.116	1.058
23.585	3.174	2.116	1.058
24.233	3.174	2.116	1.058
24.900	3.174	2.116	1.058
25.584	3.174	2.116	1.058
26.288	3.174	2.116	1.058
27.011	3.174	2.116	1.058
27.754	3.174	2.116	1.058
28.517	3.088	2.059	1.029
29.301	2.997	1.998	999
30.107	2.899	1.933	966
30.935	2.793	1.862	931
31.785	2.679	1.786	893
32.659	2.557	1.705	852
33.558	2.426	1.617	809
34.480	2.286	1.524	762
35.429	2.136	1.424	712
36.403	1.977	1.318	659
37.404	1.807	1.204	602
38.433	1.626	1.084	542
39.490	1.433	956	478
40.576	1.229	820	410
41.691	1.013	675	338
42.838	784	523	261
44.016	541	361	180
45.226	285	190	95
46.470	14	9	5
47.748	0	0	0

Stk. 2. Til hovedstadsområdets sats henføres København, Frederiksberg og Gentofte samt Ballerup-Måløv, Birkerød, Brøndbyvester-Brøndbyøster, Dragør, Gladsaxe, Farum, Glostrup, Herlev, Herstedvester-Herstedøster, Hvidovre, Høje Tåstrup, Hørsholm, Lyngby-Tårnbæk, Rødovre, Store Magleby, Søllerød, Tårnby, Vallensbæk og Værløse.

Stk. 3. Til Nordøstjællands sats henføres fra Frederiksborg amt (bortset fra Hornsherred) og fra Københavns amt samtlige kommuner, der ikke er henført til hovedstadens sats, og fra Roskilde amtsråds-kreds: Roskilde og Køge købstadskommuner samt følgende sognekommuner: Greve-Kildebrønde, Havdrup-Solrød, Himmelev, Hvedstrup-Fløng, Højelse, Jersie-Skensved, Jyllinge-Gundsømagle, Karlslunde-Karlstrup, Reerslev-Vindinge, Tune, Ølsemagle og Ågerup-Kirkerup.

Stk. 4. Til sats a henføres følgende:

Esbjerg og forstadskommunerne Brøndum og Guldager
 Fredericia og forstadskommunen Erritsø
 Herning
 Korsør

Odense og forstadskommunerne Allese-Næsbyhoved-Broby, Dalum, Pårup og Sanderum

Århus og forstadskommunerne Brabrand-Sdr.Årslev, Hasle, Holme-Tranbjerg, Vejlbj-Risskov, Viby og Åby.

§ 6. Stedstillægget for satserne b, c, d og e udgør:

Sats b	924 kr. årlig
— c	708 - —
— d	540 - —
— e	240 - —

Stk. 2. De enkelte kommuners, bymæssige bebyggelsers og forstadsbebyggelsers gruppering med hensyn til stedstillæg efter denne paragraf fastsættes som anført i bilag til denne lov.

Stk. 3. Uanset bestemmelsen i stk. 1 kan ingen tjenestemand dog oppebære stedstillæg med et beløb, som er større end det, hvortil han ville være berettiget, såfremt hans tjenestested var henført til sats a.

Kapitel 4. Dyrtidsregulering af lønningerne.

§ 7. Reguleringspristallet for januar og juli måneder benyttes ved dyrtidsreguleringen af lønninger for tidsrummet henholdsvis 1. april-30. september og 1. oktober-31. marts.

§ 8. For hver fulde tre points' udsving i reguleringspristallet ud over 100 forhøjes eller nedsættes lønningerne i henhold til § 2 med 3 pct. Eventuelle overskydende points henstår til næste regulering.

Kapitel 5. Særlig feriegodtgørelse.

§ 9. Efter regler fastsat af ministeren for statens lønnings- og pensionsvæsen udbetales der en gang årligt tjenestemænd en særlig feriegodtgørelse, der beregnes som 1½ pct. af den i optjeningsåret oppebårne løn.

Kapitel 6. Normering og klassificering af tjenestemandstillinger.

Hidtidig lønklasse	Stillingsbetegnelse	Normering pr. 1. april 69	Klassificerede stillinger	Lønramme
§ 22				
<i>Stk. 11.</i>				
<i>Statsbanerne.</i>				
2.	Kontorassistent af 2. grad	688		
	Kontorassistent af 2. grad på prøve		250	1
	Kontorassistent af 2. grad		250	1
	do.		188	3
3.	Banearbejder/banebetjent	880		
	Banearbejder på prøve		30	2
	Banearbejder		400	3
	Banebetjent		450	5
	Banenæstformand	203	203	6
	Banevogter	11	11	3
	Brobetjent	50		
	Brobetjent på prøve		0	3
	Brobetjent		26	3
	do.		24	5
	Kontorbetjent	14		
	Kontorbetjent		8	3
	do.		6	5
	Matros/Overmatros	551		
	Matros på prøve		81	3
	Matros		236	3
	Overmatros		234	5
	Magasinarbejder	75		
	Magasinarbejder på prøve		0	2
	Magasinarbejder		39	3
	do.		36	5
	Overchauffør	3	3	5
	Portner	5	5	5
	Portør/Overportør	3050		
	Portør på prøve		250	2
	Portør		1239	3
	Overportør		1561	5
	Remisearbejder	674		
	Remisearbejder på prøve		20	2
	Remisearbejder		323	3
	do.		331	5
3.	Rutebilchauffør	775		
	Rutebilchauffør på prøve		40	2
	Rutebilchauffør		380	3
	do.		355	5
	Signalarbejder/Signalbetjent	60		
	Signalarbejder på prøve		4	2
	Signalarbejder		39	3
	Signalbetjent		17	5
	Signalnæstformand	7	7	5

Hidtidig lønklasse	Stillingsbetegnelse	Normering pr. 1. april 69	Klassificerede stillinger	Lønramme
	Skibsfyrbøder/Overskibsfyrbøder	208		
	Skibsfyrbøder på prøve		13	3
	Skibsfyrbøder		101	3
	Overskibsfyrbøder		94	5
	Togbetjent		570	5
	Vognopsynsmand	255	255	5
7.	Baneformand	30		
	Baneformand		12	7
	do.		18	8
	Banehåndværker	30		
	Banehåndværker på prøve		1	7
	Banehåndværker		29	7
	Banenæstformand	157		
	Banenæstformand		89	7
	do.		68	8
	Broformand	3	3	8
	Bådsmand	9	9	8
	Jernbanepakmester	3	3	7
	Lokomotivmedhjælper	200		
	Lokomotivmedhjælper på prøve		25	7
	Lokomotivmedhjælper		175	7
	Motormand	23	23	8
	Overkontorbetjent	16	16	7
	Plantør	2		
	Plantør på prøve		1	7
	Plantør		1	8
	Rangerformand/Pakhusformand	446		
	Rangerformand/Pakhusformand		273	7
	do.		150	8
	do.		23	9
	Remiseformand	33		
	Remiseformand		18	7
	do.		15	8
	Signalformand	1	1	7
	Signalmontør	115		
	Signalmontør på prøve		15	7
	Signalmontør		90	7
	do.		10	8
	Trafikekspedient	340		
	Trafikekspedient		221	7
	do.		119	9
8.	Trafikassistent	479		
	Trafikmedhjælper		107	2
	Trafikassistent		347	9
	do.		25	11
9.	Kontorassistent af 1. grad	483		
	Kontorassistent af 1. grad		250	7
	do.		183	9
	do.		50	12
9.	Tegner	20		

Hidtidig lønklasse	Stillingsbetegnelse	Normering pr. 1. april 69	Klassificerede stillinger	Lønramme
	Tegner		10	7
	do.		10	9
10.	Banehåndværkerformand	4	4	10
	Brofoged	7	7	10
	Bådsmand	14	14	10
	Lokomotivassistent	100	100	10
	Lystrykker	1	1	10
	Mekaniker	85	85	10
	Overbaneformand	158	158	10
	Overbanehåndværker	73	73	10
	Oversignalformand	17	17	10
	Plantør	6	6	10
	Rangermester/Pakhusmester	147		
	Rangermester/Pakhusmester do.		146	10
	Remiseformand	25	25	10
	Stationsmester	60	60	10
	Togfører	500		10
	Trafikekspedient	60	60	10
12.	Banehåndværkerformand	6	6	13
	Elektrofører	35	35	13
	Konstruktør	30		
	Konstruktør på prøve		2	16
	Konstruktør		28	16
	Lokomotivfører	930		
	Lokomotivfører		905	13
	do. (kørelærer)		25	14
	Overbaneformand	71		
	Overbaneformand do.		65	13
	Overmekaniker	13	13	13
	Oversignalformand	30	30	13
	Rangermester/Pakhusmester	98	98	13
	Remiseformand	15	15	13
	Stationsmester	102	102	13
	Togfører	300		
	Togfører do.		268	13
			32	14
15.	Depotleder	6	6	17
	Godsekspeditor	1	1	19
	Ingeniør/Konstruktør	39		
	Ingeniør		10	16
	Konstruktør		29	16
	Lokomotivfører	684	684	17
	Lokomotivinstruktør	5	5	17
	Lystrykker	1	1	15
	Maskinmester	94		
	Maskinmester på prøve		10	17
	Maskinmester		59	17
	1. Maskinmester		25	20

Hidtidig lønklasse	Stillingsbetegnelse	Normering pr. 1. april 69	Klassificerede stillinger	Lønramme
	Overkontorassistent	77		
	Overkontorassistent do.		72	17
	Overmekaniker	4	4	15
	Overtrafikassistent	501		
	Overtrafikassistent do.		476	17
	Plantør	2	2	16
	Rangermester/Pakhusmester	19	19	17
	Stationsforstander	1	1	19
	Stationsmester	4	4	17
	Styrmand	117		
	Styrmand på prøve		36	17
	Styrmand		55	17
	Overstyrmand		26	20
	Tegner	48		
	Tegner do.		44	15
	Vognmester	26		16
	Vognmester på prøve		10	16
	Vognmester		16	17
	Værkmester/Lokomotivmester	68		
	Værkmester/Lokomotivmester på prøve		38	16
	Værkmester/Lokomotivmester		30	17
18.	Bygningsforvalter	1	1	20
	Godsekspeditor	22	22	21
	Ingeniør/Konstruktør	53		
	Ingeniør		13	22
	Konstruktør		40	20
	Lokomotivinstruktør	9	9	20
	Lokomotivmester	33	33	20
	1. Maskinmester	65	65	20
	Signalimester	7	7	20
	Skibsfører	4		
	Skibsfører do.		3	21
	do.		1	22
	Skibsmaskinmester	3	3	21
	Stationsforstander	39	39	21
	Overstyrmand	65	65	20
	Tavlemester	4	4	20
	Trafikkontrollør	453		
	Trafikkontrollør do.		68	20
	do.		340	21
	do.		45	22
	Vognmester	17	17	20
	Værkmester	53		
	Værkmester do.		52	20
	do.		1	21
19./24.	Sekretær, fuldmægtig og ekspeditionssekretær	16	16	jfr. § 30
21.	Billetkassierer	23		

Hidtidig lønklasse	Stillingsbetegnelse	Normering pr. 1. april 69	Klassificerede stillinger	Lønramme
	Billetkasserer		13	25
	do.		10	26
	Bureauforstander	5		
	Bureauforstander		4	25
	do.		1	26
	Driftsleder	2	2	25
	Godsekspeditor	18		
	Godsekspeditor		13	25
	do.		5	26
	Ingeniør	13	13	27
	Lokomotivmester	28		
	Lokomotivmester		16	24
	do.		12	25
	Materialforvalter	2	2	24
	Overbanemester	25	25	27
	Overkonstruktør	18	18	25
	Overtrafikkontrollør	89		
	Overtrafikkontrollør		12	24
	do.		53	25
	do.		21	27
	do.		3	28
	Regnskabsfører	3	3	25
	Skibsfører	17		
	Skibsfører		15	27
	do.		2	28
	Skibsmaskinchef	15		
	Skibsmaskinchef		14	26
	do.		1	28
	Stationsforstander	59		
	Stationsforstander		50	25
	do.		9	26
	Stationsleder	31		
	Stationsleder		16	25
	do.		12	26
	do.		3	27
	Tavlemester	3	3	24
	Vognmester	3	3	24
	Værkmester	50		
	Værkmester		26	24
	do.		24	25
23.	Billetkasserer	2	2	29
	Bureauforstander	2	2	29
	Godsekspeditor	10		
	Godsekspeditor		4	29
	do.		6	31
	Ingeniør	18		
	Ingeniør		17	32
	do.		1	33
	Inspektionsmaskinmester	1	1	33
	Overbanemester	30	30	32

Hidtidig lønklasse	Stillingsbetegnelse	Normering pr. 1. april 69	Klassificerede stillinger	Lønramme
	Overkonstruktør	6	6	32
	Regnskabsfører	2	2	29
	Signalingeniør	10	10	32
	Skibsfører	56		
	Skibsfører		10	30
	do.		41	31
	do.		4	32
	do.		1	33
	Skibsmaskinchef	71		
	Skibsmaskinchef		10	29
	do.		41	30
	do.		4	31
	do.		16	33
	Stationsforstander	43		
	Stationsforstander		26	29
	do.		12	31
	do.		5	32
	Trafikinspektør	31		
	Trafikinspektør		13	29
	do.		10	30
	do.		8	32
24.	Banearkitekt	6	6	jfr. § 30
	Baneingeniør	3	3	jfr. § 30
	Maskiningeniør	1	1	jfr. § 30
	Signalingeniør	1	1	jfr. § 30
25.	Afdelingsarkitekt	5	5	34
	Afdelingsingeniør	25		
	Afdelingsingeniør		23	34
	do.		2	35
	Godsekspeditor	3	3	34
	Sektionsingeniør	3	3	34
	Skibsfører	17	17	34
	Stationsforstander	20	20	34
	Trafikinspektør	16		
	Trafikinspektør		12	34
	do.		4	35
26.	Afdelingsarkitekt	7	7	36
	Afdelingsingeniør	36		
	Afdelingsingeniør		2	35
	do.		34	36
	Bureauforstander	1	1	36
	Forstander for billet- og blanketforvaltningen	1	1	36
	Forstinspektør	2	2	36
	Kontorchef	16	16	36
	Laboratorieforstander	1	1	36
	Overfartsleder	1	1	36
	Sektionsingeniør	27	27	36
	Skibsinspektør	1	1	36
	Skibsmaskininspektør	1	1	36

Hidtidig lønklasse	Stillingsbetegnelse	Normering pr. 1. april 69	Klassificerede stillinger	Lønramme
	Stationsforstander	12	12	36
	Trafikinspektør	6	6	36
27.	Overarkitekt	1	1	37
	Overbaneingeniør	2	2	37
	Overingeniør	4	4	37
	Overmaskiningeniør	2	2	37
	Oversignalingeniør	2	2	37
	Overtrafikinspektør	2	2	37
	Regnskabschef	1	1	37
	Rutebilchef	1	1	37
	Søfartschef	1	1	37
	Værkstedschef	2	2	37
28.	Distriktschef	2	2	38
29.	Afdelingschef	6	6	39
30.	Generaldirektør	1	1	40

Kapitel 7. Fradrag i egenpension.

§ 29. Egenpension for en tjenestemand, der i henhold til § 3 i lov om tjenestemandspension begærer afsked efter at være fyldt 60 år, nedsættes efter følgende regler for hvert år, der står tilbage, indtil han fylder 67 år eller opnår den lavere alder, ved hvilken han senest skulle have været afskediget:

Er pensionsalderen

35 år eller derover, afkortes for hvert år 1 pct. af pensionen,						
fra 30 til 35 år,	»	»	»	»	2	»
under 30 år,	»	»	»	»	3	»

Kapitel 8. Bestemmelser om enkelte tjenestemandsgrepper.

§ 30. Stillinger, der hidtil har været placeret i 19./24. lkl., samt stillinger som officer af linien og tilsvarende stillinger i civilforsvaret henføres til lønrammerne 16, 21, 29 og 31.

Stk. 2. Oprykning fra lønramme 16 til lønramme 21 sker efter to års forløb, og oprykning til lønramme 29 og 31 finder sted, når de pågældende tjenestemænd i to år har oppebåret slutløn i den lavere lønramme, og deres tjenstlige forhold i enhver henseende har været tilfredsstillende.

Stk. 3. Ministeren for statens lønnings- og pensionsvæsen kan oprykke et antal af de i stk. 1 omhandlede tjenestemænd til lønramme 34, når de selvstændigt træffer afgørelse inden for væsentlige sagsområder eller bestrider et arbejde, som forudsætter en betydelig specialviden, særlig pædagogisk indsigt eller andre tilsvarende særlige kvalifikationer.

Stk. 4. Ministeren for statens lønnings- og pensionsvæsen kan ved statens gymnasieskoler og studenterkursus samt ved statsseminarierne oprette et antal stillinger i lønramme 36 mod nedlæggelse af et tilsvarende antal stillinger som adjunkt og lektor.

Stk. 5. Etatsuddannede medhjælpere, der henføres til lønramme 2, opnår alderstillæg efter et års forløb.

Stk. 6. Socialrådgivere, der henføres til lønramme 14, oprykkes efter seks års forløb til lønramme 17.

Stk. 7. Stillinger som kontorassistent og kontorassistent af 2. grad i lønrammerne 2 og 3 samt stillinger i lønramme 5, henføres ved nybesættelse til lavere lønramme efter regler fastsat af ministeren for statens lønnings- og pensionsvæsen.

Stk. 8. For tjenestemænd, der ved lov eller i henhold til en af ministeren for statens lønnings- og pensionsvæsen godkendt ordning har været tilsikret oprykning til en højere lønningsklasse, bevares retten til oprykning til højere lønramme efter de hidtidige retningslinier, selv om normeringstallet i den højere lønramme derved overskrider. Et tilsvarende antal stillinger i den lavere lønramme holdes i så fald ubesat.

Kapitel 9. Tillæg.

§ 31. Til samtlige stillinger i lønrammerne 35-40 ydes et generelt tillæg med følgende grundbeløb:

Lønramme	kr.
35	900
36	900
37	1.200
38	1.800
39	2.400
40	3.000

Stk. 2. Til sekretærer, fuldmægtige og ekspeditionssekretærer, politi- og dommerfuldmægtige samt politi- og retsassessorer kan der ydes et særligt tillæg med grundbeløb 900 kr., stigende med 300 kr. hvert andet år til 2.700 kr. Der tillægges politifuldmægtige og politiassessorer, der forretter tjeneste som statsadvokatfuldmægtige eller som politiadvokater, et yderligere særligt tillæg med grundbeløb 1.500 kr.

Stk. 3. Til amanuenser og videnskabelige assistenter ved universiteterne og de højere læreanstalter ydes efter to års ansættelse et særligt tillæg med grundbeløb 1.800 kr.

Stk. 4. Forsvarsministeren kan efter forhandling med ministeren for statens lønnings- og pensionsvæsen fastsætte regler for ydelse af et ikke-pensionsgivende tillæg til officerer af linien samt distriktsledere af 2. grad, regionslotter og sektionschefer i hjemmevernet på 10 pct. af den udbetalte løn excl. stedtillæg i lønrammerne 16, 21 og 29, og på 5 pct. af den udbetalte løn excl. stedtillæg i lønramme 31. Et tilsvarende tillæg på 5 pct. af den nævnte løn kan ydes til majorer og orlogskaptajner af specialgruppen samt musikdirigenter i lønrammerne 29 og 31, forvaltningsledere af 1. grad i lønramme 29 og overlæger i lønrammerne 18 og 28. Under særlige tjenstlige forhold vil de i 1. og 2. punktum nævnte tillæg kunne forhøjes til 10 pct. eller 15 pct.

Stk. 5. Indenrigsministeren kan efter forhandling med ministeren for statens lønnings- og pensionsvæsen fastsætte regler for ydelse af ikke-pensionsgivende tillæg, der svarer til de i stk. 4 nævnte tillæg til tjenestemænd i civilforsvaret.

Stk. 6. Til de tjenestemænd, der omfattes af § 30, stk. 1, og som i fem år har oppebåret slutløn i lønramme 31, og ikke oppebærer tillæg efter stk. 2-5, ydes et særligt tillæg med grundbeløb 900 kr.

Stk. 7. Til tjenestemænd, der efter bestemmelsen i § 30, stk. 3, oprykkes til lønramme 34 fra stillinger som sekretær, fuldmægtig, ekspeditionssekretær, politi- eller dommerfuldmægtig samt politi- eller retsassessor, ydes et særligt tillæg med grundbeløb 2.400 kr. Til andre tjenestemænd, der oprykkes til lønramme 34 efter den nævnte bestemmelse, ydes et særligt tillæg med grundbeløb 900 kr.

Stk. 8. Til tjenestemænd, der henføres til lønramme 36 efter bestemmelsen i § 30, stk. 4, ydes et særligt tillæg med grundbeløb 2.100 kr.

Stk. 9. Udenrigsministeren kan efter forhandling med ministeren for statens lønnings- og pensionsvæsen fastsætte regler for ydelse af hjemmetillæg til tjenestemænd, der er underkastet forflyttelsespligt. Sådanne tillæg træder i stedet for de i stk. 2, 6 og 7 samt i § 11 nævnte tillæg.

Kapitel 10. Dyrtidsregulering af tillæg.

§ 32. Til de i §§ 10-28 og 31 omhandlede tillæg ydes, når anden reguleringsmåde ikke er fastsat, et tillæg til grundbeløbet på 48 pct. og derudover et tillæg på 142 pct. af det herved fremkomne beløb. For hver fulde tre points' udsving i reguleringspristallet ud over 100 forhøjes eller nedsættes det sidstnævnte procenttillæg med 7.2. Eventuelle overskydende points henstår til næste regulering.

Stk. 2. Reguleringspristallet for januar og juli måneder benyttes ved dyrtidsreguleringen af de i stk. 1 nævnte tillæg for tidsrummet henholdsvis 1. april — 30. september og 1. oktober — 31. marts.

Stk. 3. De i stk. 1 nævnte tillæg medregnes i den løn, af hvilken der efter § 9 beregnes særlig feriegodtgørelse.

Kapitel 11. Overgangsbestemmelser.

§ 33. Tjenestemænd og aspiranter indplaceres i den lønramme, hvortil de henføres, på det løntrin incl. eventuelle tillæg, der ved lovens ikrafttræden ligger nærmest over den senest udbetalte løn incl. eventuelt bestillingstillæg, der var fast knyttet til stillingen. Ved opgørelsen bortses fra eventuelt stedtillæg.

Stk. 2. Ministeren for statens lønnings- og pensionsvæsen kan fastsætte særlige regler for indplaceringen af andre grupper af tjenestemænd, der har kunnet oppebære bestillingstillæg eller sådanne andre tillæg, som ved indplaceringen bør sidestilles hermed.

§ 34. Tjenestemænd, for hvem lønningsancienniteten i de i § 84 i lønnings- og pensionsloven af 1958 nævnte lønningsklasser fastsattes efter reglerne for ikke-forsørgere under 30 år, jfr. samme lovs § 119, stk. 1 sidste led, kan, såfremt der herved opnås et højere løntrin, indplaceres i lønramme på samme trin som tjenestemænd, der var henført til samme tidligere lønningsklasse, og som havde samme lønningsanciennitet, men som indplaceredes efter reglerne om forsørgere efter den nævnte lovs § 119, stk. 1.

§ 35. Tjenestemænd, der fra næstsidste og sidste løntrin i hidtidig 3. lkl. henføres til lønramme 3, oprykkes straks til lønramme 4. Andre tjenestemænd og aspiranter, der fra hidtidig 3. lkl. henføres til lønrammerne 2 og 3, oprykkes til lønramme 4, når de i to år har oppebåret slutløn i lønramme 3.

Stk. 2. Tjenestemænd i hidtidig 3. lkl., der oppebærer et bestillingstillæg på 150 kr. årlig, og som henføres til lønramme 3, 4 eller 5, bevarer dette som personligt tillæg med grundbeløb 150 kr. Tillægget bortfalder ved oprykning ud over lønramme 5 efter at være medregnet i den lønning, der er bestemmende for, til hvilket løntrin de pågældende tjenestemænd henføres i den nye lønramme.

Stk. 3. Der ydes følgende tjenestemænd i hidtidig 3. lkl., som har oppebåret et bestillingstillæg på 150 kr. årlig, et personligt, ikke-pensionsgivende tillæg med grundbeløb 150 kr.: 9 signalarbejdere (signalbetjente), 7 signalnæstformænd, 48 remisearbejdere samt 50 banearbejdere (banebetjente).

Stk. 4. Overpolitibetjente og kriminaloverbetjente i hidtidig 11. lkl., der er ansat i politiet før den 1. maj 1945, indplaceres på henholdsvis næstsidste og sidste løntrin i lønramme 13. Når de har 28 års anciennitet som polititjenestemænd, henføres de til lønramme 15 med stillingsbetegnelsen politiassistent af 2. grad eller kriminalassistent af 2. grad. Ved opnåelsen af slutløn i lønramme 15 nedsættes grundbeløbet for tillægget i henhold til § 14, stk. 3 fra 780 kr. til 600 kr.

Stk. 5. Polititjenestemænd, der ved nærværende lovs ikrafttræden i henhold til lov nr. 154 af 7. juni 1958, § 108, stk. 6, oppebærer et personligt tillæg på henholdsvis 600 kr. og 450 kr. årlig, bevarer retten hertil, så længe de beklæder en tjenestemandstilling, der i henhold til lov nr. 301 af 6. juni 1946, § 419, stk. 1 og 3, gav ret til nævnte tillæg. Tillægget bortfalder helt eller delvis ved overgang til højere lønnet stilling. Ved forfremmelse

fra lønramme 13 og 15 til lønramme 17 og fra lønramme 17 til lønramme 21 medregnes det pågældende tillæg dog i den lønning, der er bestemmende for, til hvilket løntrin tjenestemanden henføres i den nye lønramme.

Stk. 6. Tjenestemænd i kriminalpolitiet i hidtidig 11. lkl. indplaceres et løntrin højere end tjenestemænd i ordenspolitiet med samme lønningsanciennitet.

§ 36. Ingen tjenestemand kan ved indplaceringen efter foranstående regler opnå en lønfremgang på mere end 3 pct. af den senest udbetalte løn incl. eventuelt bestillingstillæg. Ved beregningen af lønfremgangen medtages eventuelt stedtillæg.

Stk. 2. Den udbetalte løn forhøjes med halvdelen af et eventuelt overskydende beløb den 1. april 1970 og halvdelen den 1. oktober 1970.

§ 37. Den udbetalte løn til personer, der inden den 1. oktober 1970 tjenestemandsansættes eller uden forfremmelse får nyt tjenestested, kan ikke overstige den løn, som efter § 33 kommer til udbetaling til tjenestemænd på samme løntrin og stedtillægssats.

§ 38. Til tjenestemænd, hvis senest oppebårne løn i henhold til §§ 84, 87 og 88 i lønnings- og pensionsloven af 1958, forhøjet med eventuelt personligt, pensionsgivende tillæg, samt efter fradrag af pensionsbidrag var højere end slutlønnen i den lønramme, til hvilken de er henført, ydes et personligt, pensionsgivende tillæg til udligning af lønledgangen. Det personlige tillæg bortfalder helt eller delvis ved opnåelse af højere pensionsgivende lønningsindtægt.

Stk. 2. Bliver den samlede udbetalte løn i henhold til denne lovs bestemmelser mindre end den senest udbetalte løn, når der efter beregningen tages hensyn til eventuelt tillæg efter stk. 1 samt stedtillæg, ydes der et personligt, ikke-pensionsgivende tillæg til udligning af denne del af lønledgangen. Dette personlige tillæg bortfalder helt eller delvis ved opnåelse af højere pensionsgivende lønindtægt, højere generelle eller særlige tillæg eller højere stedtillæg.

§ 39. Med tilslutning fra ministeren for statens lønnings- og pensionsvæsen kan der ydes et personligt, ikke-pensionsgivende tillæg til udligning af indtægtsnedgang for tjenestemænd, som ved indplaceringen efter § 33 opnår en lønfremgang, der er mindre end summen af de honorarer m. v., som er oppebåret for varetagelse af hverv, der må betragtes som led i tjenestemandstillingen. Dette tillæg bortfalder helt eller delvis ved opnåelse af højere pensionsgivende lønningsindtægt, højere generelle eller særlige tillæg eller højere stedtillæg.

§ 40. Efter indplaceringen efter §§ 33-35 opnås første alderstillæg senest på det tidspunkt, da alderstillæg ville være opnået i den hidtidige lønningsklasse.

Stk. 2. Såfremt tjenestemænd på forskellige løntrin i samme hidtidige lønningsklasse efter § 33 henføres til samme løntrin i en lønramme, kan dog kun de tjenestemænd, der havde opnået det højeste af de pågældende løntrin i den hidtidige lønklasse, opnå alderstillæg efter stk. 1. De øvrige tjenestemænd opnår først alderstillæg den 1. juli 1971.

§ 41. Der ydes et personligt, ikke-pensionsgivende tillæg til udligning af lønforskellen for tjenestemænd, der inden den 1. juli 1971 ved alderstillæg ville have opnået en højere udbetalt løn i den hidtidige lønningsklasse end i den lønramme, til hvilken de er henført ved lovens ikrafttræden.

Stk. 2. Det personlige tillæg efter stk. 1 bortfalder helt eller delvis ved opnåelse af højere pensionsgivende lønningsindtægt, højere generelle eller særlige tillæg eller højere stedtillæg.

§ 42. Stillinger som kommitteret og konsulent i ministeriernes departementer nedlægges ved ledighed.

§ 43. De i lønnings- og pensionsloven af 1958 samt normerings- og klassificeringsloven af 1958 med senere tillæg fastsatte repræsentationstillæg opretholdes uændrede, så længe de nuværende stillingsindehavere gør tjeneste i stillingerne.

§ 44. Tjenestemænd, der i henhold til § 270, stk. 6, i normerings- og klassificeringsloven af 1958 har oppebåret merarbejdstillæg, bevarer retten til som en personlig ordning at oppebære tillægget med det ved lovens ikrafttræden udbetalte beløb, så længe de beklæder en stilling, der i henhold til den anførte lovbestemmelse gav ret til nævnte tillæg.

§ 45. Denne lov træder i kraft den 1. juli 1969.

Kapitel 4.

Udkast til forslag om ændring af forslag til lov om tjenestemandspension.

Til § 5. Paragraffen affattes således:

„§ 5. En tjenestemandspensionsgivende lønningsindtægt er lønnen på det opnåede løntrin, forøget med eventuelt personligt pensionsgivende tillæg. Lønningsindtægt, der overstiger 89.000 kr., kommer dog ikke i betragtning ved pensionsberegning.“

Til § 6. Paragraffen affattes således:

„§ 6. Egenpension udgør hvert års pensionsalder et basisbeløb på 94 kr. samt et beløb, der andrager følgende procentdele af den pensionsgivende lønningsindtægt:

Af beløb indtil 31.400 kr. . . . 1,5 pct. og
af beløb fra 31.401 kr. . . . 1,2 pct.

Pensionen kan ikke overstige den til en pensionsalder på 37 år svarende pension.

Stk. 2. Når en tjenestemand begærer afsked efter at være fyldt 60 år, nedsættes pensionen i forhold til den tid, der står tilbage, indtil han fylder 67 år eller opnår den lavere alder, ved hvilken han senest skulle have været afskediget.

Stk. 3. Bestemmelserne i §§ 35-37 i lov om statens tjenestemænd finder anvendelse ved fastsættelse af fradraget efter stk. 2.“

Til § 12. Paragraffen affattes således:

„§ 12. Ægtefællepension udgør for hvert års pensionsalder et basisbeløb på 56 kr. samt et beløb, svarende til $\frac{2}{3}$ af egenpensionen efter § 6, stk. 1.

Stk. 2. Er den afdøde ægtefælle afgået ved døden som følge af tilskadekomst i tjenesten, udgør pensionen det beløb, der gælder for den højeste pensionsalder.

Stk. 3. Såfremt den afdøde ægtefælles alder efter fradrag af det antal år, ægte-

skabet har været, overstiger den længstlevende ægtefælles alder ved førstafdødes død med mere end 10 år, nedsættes ægtefællepensionen efter stk. 1-2 med 2 pct. for hvert år, forskellen overstiger 10 år.“

Til § 15. I stk. 1 ændres „2.000 kr.“ til „2.100 kr.“ og „4.000 kr.“ til „4.200 kr.“

Til § 27. I paragraffens 1. stk. ændres ordene:

„den i § 5 fastsatte beløbsgrænse for den pensionsgivende lønningsindtægt“ til: „de i §§ 5 og 6 fastsatte beløbsgrænser“.

Efter § 27 indføres som nyt kapitel:

„Kapitel 9. Samordning med pensioner efter den sociale pensionslovgivning.“

§ 28. Ved udbetaling af pension efter denne lov til personer, der er berettigede til pension i henhold til lov om folkepension eller lov om invalidepension m. v., eller hvis ægtefælle har sådan ret, eller som er berettigede til pension efter lov om pension og hjælp til enker m. fl., foretages fradrag efter reglerne i §§ 29-30.

Stk. 2. For samlevende ægtefæller, der begge oppebærer tjenestemandspension, foretages fradrag kun i den tjenestemandspension, der er størst.

§ 29. For personer, der opfylder betingelserne for at oppebære folkepension med fuldt grundbeløb i henhold til § 3, stk. 2, i lov om folkepension, udgør fradraget for hvert års pensionsalder, som er lagt til grund ved tjenestemandspensionens beregning, 2 procent af folkepensionens grund-

beløb med tillæg af eventuelt ægteskabs-tillæg.

§ 30. For personer, der oppebærer indtægtsbestemt folkepension i henhold til § 3, stk. 1, i lov om folkepension, invalidepension i medfør af § 3 i lov om invalidepension m. v. eller pension efter lov om pension og hjælp til enker m. fl. med et grundbeløb og eventuelt ægteskabstillæg, der sammenlagt med tjenestemandspensionen er højere end den samlede pension, der ville komme til udbetaling efter bestemmelsen i § 29, såfremt der var erhvervet ret til fuld folkepension, fradrages det overskydende beløb.

Stk. 2. For tjenestemænd, der er afskediget med pension efter bestemmelserne i § 2, stk. 2, jfr. §§ 7-8, og som oppebærer pension i henhold til § 3 i lov om invalidepension m. v., fradrages et beløb svarende til procent af tilkendt beløb for erhvervsudygtighed. Det samme gælder for personer, der oppebærer ægtefællepension efter bestemmelserne i § 11, stk. 2, jfr. § 12, stk. 2.“

„Kapitel 9. Forskellige bestemmelser“ ændres til:

„Kapitel 1. Forskellige bestemmelser.“

§ 28, § 29 og § 30 ændres til: § 31, § 32 og § 33.

Kapitel 10. Ikrafttrædelses- og overgangsbestemmelser, udgår, og i stedet indføres som nyt kapitel:

„Kapitel 11. Ikrafttrædelses- og overgangsbestemmelser.

§ 34. Denne lov træder i kraft samtidig med og har virkning fra samme tidspunkt som lov om statens tjenestemænd. Bestemmelserne i kapitel 9 har dog tidligst virkning fra 1. april 1970.

Stk. 2. Om ophævelse af den hidtil gældende lovgivning om tjenestemænds pension m. v. gælder reglerne i § 50 i lov om statens tjenestemænd.

§ 35. Pensionsalderen for de ved lovens ikrafttræden ansatte tjenestemænd, der har

erhvervet pensionsalder efter de hidtil gældende regler, omregnes på pensioneringstidspunktet på grundlag af den pensionsalder, der ville være opnået efter de hidtidige regler.

Stk. 2. Omregning efter stk. 1 foretages således:

En pensionsalder efter de hidtidige regler under 10 år		omregnes til 25 år	
fra	10 - til 12 år	—	- 26 -
-	12 - - 14 -	—	- 27 -
-	14 - - 16 -	—	- 28 -
-	16 - - 18 -	—	- 29 -
-	18 - - 20 -	—	- 30 -
-	20 - - 22 -	—	- 31 -
-	22 - - 24 -	—	- 32 -
-	24 - - 26 -	—	- 33 -
-	26 - - 28 -	—	- 34 -
-	28 - - 31 -	—	- 36 -
på	31 - og derover	—	- 37 -

Stk. 3. Pensionsalderen efter stk. 1-2 anvendes dog ikke som grundlag for beregning af pension, dersom tjenestemanden efter de øvrige bestemmelser i loven har opnået en pensionsalder, der er højere.

§ 36. For tjenestemænd, der forud for lovens ikrafttræden er ansat uden ret til pension, indgår ansættelsestid indtil ikrafttrædelsen i pensionsalderen efter reglerne i § 4 under forudsætning af, at der for den medregnede tid sker efterbetaling af ordinært pensionsbidrag efter de hidtidige regler.

§ 37. En tjenestemand, der fratræder sin stilling uden at være berettiget til pension efter § 2, kan i stedet for at bevare ret til opsat pension efter §§ 24-26 for ansættelsestid forud for denne lovs ikrafttræden vælge at få udbetalt pensionsbidrag efter bestemmelserne i § 50, stk. 3, i lov om lønninger og pensioner m. v. til statens tjenestemænd.

Stk. 2. Pensionsbidrag, der er tilbagebetalt ved ophør af tjenstemandsansættelse, skal ved genansættelse i tjenstemandsstilling på ny indbetales efter de hidtidige regler.“

Bemærkninger til ændring af forslag til lov om tjenestemandspension.

Til § 5.

Efter bestemmelsen foreslås, at pensionsfastsættelsen, hvad det lønmæssige beregningsgrundlag angår, foretages med udgangspunkt i lønnen på det løntrin, tjenestemanden har opnået, forhøjet med eventuelle personlige, pensionsgivende tillæg. Dette svarer til ordningen efter lønnings- og pensionsloven, hvorefter den pensionsgivende lønningsindtægt består af lønningsklassens begyndelsesløn med de opnåede alderstillæg samt eventuelle personlige, pensionsgivende tillæg.

I paragraffen indgår bestemmelse om, at lønningsindtægt, der overstiger 89.000 kr., ikke kommer i betragtning ved pensionsberegning. Denne beløbsgrænse er indsat med sigte på at opnå, at der ved pensionsberegning efter bestemmelserne i lovforslagets § 6 og for ægtefællepensioner vedkommende § 12 fremkommer et passende størrelsesforhold mellem pensioner fra de lavest placerede tjenestemandstillinger og pensioner fra stillinger i 40. lønramme. Beløbet 89.000 kr. forudsættes dyrtidsreguleret med 3 pct. for hver 3 points stigning i reguleringspristallet ud over 100, jfr. herved lovforslagets § 27.

Til § 6.

Bestemmelsen i § 6 indeholder de beregningsregler, der foreslås bragt i anvendelse ved fastsættelse af ordinær egenpension på grundlag af tjenstemandens pensionsalder og pensionsgivende lønningsindtægt.

Efter den hidtil gældende ordning regnes pensionsindtjeningen fra det tidspunkt, da optjening af pensionsalder påbegyndes, d.v.s. når tjenestemanden har været fast ansat i 5 år efter sit fyldte 30. år. Ifølge lønnings- og pensionslovens § 54, stk. 3, udgør den ordinære pension med en pensionsalder under 10 år 50 pct. af den løn, der danner grundlag for pensionsberegning, og denne pensionsprocent stiger, efterhånden som pensionsalderen forøges, indtil 75 pct., der opnås med en pensionsalder på 32 år. — Pensionsberegning foretages, hvad det lønmæssige beregningsgrundlag angår, med udgangspunkt i tjenstemandens sidst opnåede pensionsgivende lønningsindtægt, men således, at lønnings-

Når pensionsalderen er

35 år eller derover, afkortes pr. år 1 pct. af pensionen,	
fra 30 - til 35 år	2
under 30 -	3

indtægt over 4.000 kr. kun indgår i beregningen med et reduceret beløb, jfr. den i lønnings- og pensionslovens § 54, stk. 1, fastlagte reduktionsskala.

Pensionsindtjeningen vil efter lovforslaget fremtidig forløbe således, at den indtjente pension for hvert tjenesteår efter det fyldte 25. år og indtil pensionsalderen er 37 år, forøges med $\frac{1}{87}$ af pensionen på højeste pensionsalderstrin.

Ud fra lignende synspunkter, som ligger til grund for anvendelsen af en reduceret lønningsindtægt ved pensionsberegning efter de gældende bestemmelser, stilles der forslag om, at egenpensioner fremtidig sammensættes af et basisbeløb, der er af ensartet størrelse for pensionister med samme pensionsalder, og af et beløb, der beregnes som en procentdel af den pensionsgivende lønningsindtægt inden for den overgrænse, som er foreslået fastlagt i § 5.

Det foreslås, at basisbeløbet fastsættes til 94 kr. for hvert års pensionsalder, således at beløbet med en pensionsalder på 37 år vil udgøre 3.478 kr., og at den i forhold til den pensionsgivende lønningsindtægt fastsatte del af pensionen for hvert års pensionsalder beregnes som 1,5 pct. af lønningsindtægt indtil 31.400 kr. og 1,2 pct. af lønningsindtægt fra 31.401 kr. indtil 89.000 kr., svarende til en højeste pensionsprocent på henholdsvis 55,5 pct. og 44,4 pct.

Den samlede pension såvel som de anvendte beløbsgrænser forudsættes dyrtidsreguleret med 3 pct. for hver 3 points stigning i reguleringspristallet ud over 100.

Med hensyn til bestemmelsen i lovforslagets § 6, stk. 2, om nedsættelse af den beregnede egenpension i tilfælde, hvor en tjenestemand begærer afsked efter at være fyldt 60 år, henvises til bemærkningerne til § 3. I paragraffens 3. stk. stilles forslag om, at den nærmere fastsættelse af det omhandlede pensionsfradrag skal ske efter reglerne i §§ 35-37 i forslag til lov om statens tjenestemænd ved aftale med tjenestemændenes centralorganisationer. I forslag til lov om lønninger for statens tjenestemænd samt om normering og klassificering af statstjenestemandstillinger indgår under § 29 bestemmelse om, at fradraget i henhold til pensionslovforslagets § 6, stk. 2, indtil sådan aftale måtte blive truffet, beregnes på følgende måde:

Til § 12.

Bestemmelserne i lovforslagets § 12 indeholder rammerne for fastsættelse af ægtefællepensioner.

Efter lønnings- og pensionsloven fastsættes enkepensioner ved en selvstændig beregning på grundlag af den i lovens § 64, stk. 3, indeholdte pensionsalderskala og den efter reglerne i samme paragrafs 2. stk. reducerede lønningsindtægt.

Ifølge lovforslaget lægges til grund, at ægtefællepension i lighed med, hvad der foreslås at skulle gælde for egenpensionens vedkommende, sammensættes af et basisbeløb og af en pensionsdel, der er beregnet under hensyntagen til den afdøde ægtefælles pensionsgivende lønningsindtægt. Der stilles forslag om, at basisbeløbet for hvert års pensionsalder fastsættes til 56 kr., — således at dette beløb med 37 års pensionsalder vil udgøre 2.072 kr. — og til basisbeløbet foreslås lagt et beløb, svarende til $\frac{2}{3}$ af den afdøde ægtefælles egenpension, opgjort efter bestemmelsen i § 6, stk. 1.

Paragraffens 2. stk. indeholder bestemmelser, der sikrer ægtefællen ret til forhøjet pension, såfremt den afdøde ægtefælle er afgået ved døden som følge af tilskadekomst under udførelse af tjenesten. Ægtefællepensionen vil i så fald udgøre det beløb, der gælder for den højeste pensionsalder, jfr. herved bestemmelsen i lønnings- og pensionslovens § 64, stk. 4.

Beregningsreglen i § 12, stk. 3, tager sigte på at skabe mulighed for at afpasse ægtefællepensionens størrelse under hensyntagen til ægteskabets varighed i tilfælde, hvor den afdøde ægtefælle var væsentligt ældre end den længstlevende.

Til § 15.

Under hensyn til lønudviklingen i tiden indtil april 1969 foreslås det, at beløbsatsen for børnepensionstillæg og børnepension fastsættes til 2.100 kr. for hvert barn og til 4.200 kr., hvor der er tale om børnepension til forældrelose børn.

De omhandlede beløb forudsættes dyrtidsreguleret med 3 pct. for hver 3 points stigning i reguleringspristallet ud over 100.

Til § 27.

Den foreslåede ændring, hvorefter såvel det i lovforslagets § 5 fastsatte grænsebeløb på 89.000 kr. som de i § 6, stk. 1, anførte beløbsgrænser undergives regulering efter § 27, står i forbindelse med den foreslåede udformning af beregningsreglerne i § 6, stk. 1.

Til § 28.

Medens tjenestemandspensionerne før 1958 i almindelighed ikke kunne suppleres med ydelser i

henhold til den dagældende sociale pensionslovgivning, blev det ved udarbejdelsen af pensionsordningen ifølge lønnings- og pensionsloven lagt til grund, at tjenestemænd skulle være omfattet af rettighederne og pligterne efter den i 1956 gennemførte folkepensionsordning, herunder retten til at oppebære folkepensionens mindstebeløb fra det 67. år. Denne forudsætning blev realiseret derved, at de bestemmelser i folkepensionslovgivningen, som undtog tjenestemænd og tjenestemandspensionister samt dermed ligestillede persongrupper fra adgangen til folkepensionens mindstebeløb, blev ophævet samtidig med lønnings- og pensionslovens ikrafttræden.

Efterlønnen inden for tjenestemandsområdet kom hermed typisk til at omfatte dels den i lønnings- og pensionsloven hjemlede tjenestemandspension dels folkepension i form af mindstebeløbet, idet tjenestemandspensionen på grund af pensionsindtægts størrelse kun sjældnere lader sig forene med indtægtsbestemt pension fra det offentlige.

I tiden efter 1958 er der gennemført bestemmelser om indførelse af fuld, ikke-indkomstreguleret folkepension i løbet af en 5-årig overgangsperiode regnet fra 1. april 1965, således at enhver på 67 år eller derover fra 1. april 1970 vil have ret til folkepensionens grundbeløb uden hensyn til de økonomiske forhold, ligesom der i øvrigt gennem den udbygning, som derudover har fundet sted på den sociale pensionslovgivnings område, er gennemført andre væsentlige forbedringer af den almindelige efterløns sikring i samfundet.

Da tjenestemænd og andre dermed sidestillede persongrupper med pensionsrettigheder i et offentligt ansættelsesforhold ifølge folkepensionsloven er undtaget fra reglerne om fuld folkepension og i øvrigt på flere områder indtager en særstilling for så vidt angår adgangen til at opnå pension efter den sociale pensionslovgivning, er der som følge af denne udvikling sket en sådan forskydning af relationerne mellem tjenestemændenes efterlønmæssige forhold og efterlønsforholdene uden for tjenestemandsområdet, som gør det aktuelt at søge tjenestemandspensionerne afpasset på ændret måde i forhold til pensionsydelser efter sociale pensionsordninger.

På baggrund heraf er der i pensionslovforslagets kapitel 9 som noget nyt foreslået optaget bestemmelser om samordning mellem tjenestemandspension og pensioner efter den sociale pensionslovgivning. De herom foreslåede regler tilsigter at skabe forudsætning for, at tjenestemandspensionister ligestilles med andre befolkningsgrupper hvad angår rettighederne efter den almindelige sociale pensions-

lovgivning, idet tjenestemandspensionerne foreslås afstemt beløbmæssigt på en sådan måde, at en kombination af pensionsydelserne kan finde sted.

I § 28 fastslås, at denne beløbmæssige tilpasning foretages ved indeholdelse af fradrag i den udbetalte tjenestemandspension, når pensionisten eller dennes ægtefælle har ret til at få udbetalt pension i henhold til folkepensionsloven, invalidepensionsloven eller loven om pension og hjælp til enker m. fl. ved siden af tjenestemandspensionen. Retningslinjerne for beregning af dette fradrags størrelse er nærmere angivet i §§ 29-30.

Heraf følger, at fradragsreglerne tager sigte på pensioner af enhver art, der er erhvervet i medfør af de i pensionslovforslaget indeholdte regler, men at fradrag i tjenestemandspension ikke vil komme til afkorting, for pensionisten eller dennes ægtefælle opfylder de almindelige betingelser for at opnå social pension af den her angivne beskaffenhed. Fradragsreglerne tager som nævnt efter forslaget udelukkende sigte på kombination af tjenestemandspension på den ene side og folkepension, invalidepension eller offentlig enkepension på den anden side, således at der ikke forudsættes foretaget fradrag for tillægspension fra ATP efter de nugældende derom fastsatte regler i lov om Arbejdsmarkedets Tillægspension.

I paragraffens 2. stk. er det for at hindre, at der bliver foretaget mere end et fradrag for samlevende ægtefæller, der begge oppebærer tjenestemandspension, bestemt, at fradrag for sådanne ægtefællers vedkommende alene finder sted i den tjenestemandspension, der er størst.

Til § 29.

Bestemmelserne i § 29 fastlægger rammerne for beregning af samordningsfradrag i de tilfælde, hvor tjenestemandspension kombineres med fuld folkepension, og forudsætter således, at der sker ophævelse af reglerne i folkepensionslovens § 3, stk. 3, hvorefter tjenestemænd og tjenestemandspensionister er undtaget fra adgangen til at opnå folkepensionens fulde grundbeløb som en ikke-indkomstreguleret ydelse i tiden efter 1. april 1970. Da samordningsfradrag efter de foreslåede bestemmelser vil blive foretaget, når en tjenestemandspensionist er fyldt 67 år, bør der endvidere træffes foranstaltninger med henblik på at undgå, at pensionisten, dersom begæring om folkepension ikke ville være indgivet, undtagelsesfrit afskæres fra at udnytte retten til at få udbetalt folkepension med virkning fra det tidspunkt, da afkastning af samordningsbidrag påbegyndes.

Den fulde folkepension vil blive udbetalt med et grundbeløb, som med de pr. 1. oktober 1968 gæl-

dende tillæg udgør 10.860 kr. årlig for ægtepar, når begge ægtefæller er fyldt 67 år, og 7.212 kr. for enlige personer samt ægtepar, af hvilke kun den ene ægtefælle er folkepensionsberettiget. Gifte personer, der oppebærer folkepension, men hvis ægtefælle ikke er berettiget til folkepension, invalidepension eller invaliditetsydelse, er ud over grundbeløbet efter satsen for enlige berettigede til ægteskabstillæg, som andrager 924 kr. årlig efter satserne pr. 1. oktober 1968.

Samordningsfradraget foreslås beregnet med udgangspunkt i satserne for folkepensionens fulde grundbeløb som en procentdel af den folkepension, der kommer til udbetaling, og fastsat i det enkelte tilfælde ved anvendelse af en fradragsprocent, der er ens for personer, som under tjenestemandsansættelse har opnået samme pensionsalder, uanset om folkepension ydes med ægteparbeløbet, efter satsen for enlige eller med grundbeløbet for enlige forøget med ægteskabstillæg. Efter forslaget fastsættes fradragsprocenten til 2 procent for hvert års pensionsalder, der er lagt til grund ved tjenestemandspensionens beregning. I forhold til de ovenfor nævnte folkepensionssatser pr. 1. oktober 1968 vil samordningsfradraget for ægteparpensionister udgøre 8.036 kr., når pensionsalderen er 37 år, og for enlige pensionister vil det tilsvarende højeste samordningsfradrag beløbe sig til 5.337 kr.

Den foreslåede ordning indebærer, at det samordningsfradrag, der kommer til anvendelse for pensionister, hvis tjenestemandspension er beregnet på grundlag af en pensionsalder på 37 år eller derover, nedsættes i samme takt, som tjenestemandspension på derunder liggende pensionsalderstrin er aftrappet i forhold til erhvervet pensionsalder.

I modsætning til, hvad der gælder med hensyn til ægteskabstillæg, tænkes andre mulige tillæggydelser til fuld folkepension, såsom ventetillæg, alderstillæg, børnetillæg m. v., ikke taget i betragtning ved samordningsfradragets beregning. Det er dog samtidig forudsat, at forhøjelser i form af midlertidigt tillæg til den offentlige pensions grundbeløb af samme karakter som de tillæg, der senest er blevet ydet i medfør af lov nr. 79 af 20. marts 1968 om midlertidigt tillæg til folke-, invalide- og enkepensionister, indgår som en del af det grundbeløb, hvoraf samordningsfradraget for tjenestemandspensionister beregnes.

Til § 30.

Bestemmelserne i § 30 angår de tilfælde, hvor tjenestemandspension kombineres med indtægtsbestemt folkepension, offentlig enkepension eller invalidepension.

I tiden efter 1. april 1970 vil der fortsat være adgang til at oppebære indtægtsbestemt folkepension; men denne folkepension vil som hovedregel være begrænset til kvinder i alderen 62-67 år samt til personer i alderen 60-67 år, som ved dispensation får tillagt folkepension på grund af svigtende helbred eller af andre særlige grunde. — Ligeledes vil det fortsat være muligt at opnå offentlig enkepension, der ydes efter sætser og beregningsregler, som er parallelle med, hvad der gælder for indtægtsbestemt folkepension.

Invaldepension i henhold til invaldepensionsloven består af pensionsydelse, der alt efter graden af erhvervssevnen nedsættelse i det enkelte tilfælde sammensættes af 1) grundbeløb + invaliditetsbeløb + beløb for erhvervsudygtighed, 2) grundbeløb + invaliditetsbeløb eller 3) halvt grundbeløb + halvt invaliditetsbeløb. Invaldepensionens grundbeløb svarer til grundbeløbet efter folkepensionsordningen og er indkomstgraderet efter stort set samme regler som den indtægtsbestemte folkepension. Derimod ydes invaliditetsbeløb og beløb for erhvervsudygtighed, som hver for sig svarer til halvdelen af fuldt grundbeløb, uden hensyn til pensionistens økonomiske forhold.

Efter den bestående ordning er tjenestemandspensionister omfattet af visse særregler om beregning af indtægtsbestemt offentlig pension. Folkepensionsloven indeholder således i § 5, stk. 1, pkt. 2) b regler om et på særlig måde maksimeret pensionsfradrag for personer, der har pensionsindtægt i form af tjenestemandspension, og foreskriver endvidere i § 6, at den beregnede folkepension reduceres med 20 pct. af det beløb, hvormed tjenestemandspensionen overstiger $\frac{2}{3}$ af det fradragsfri beløb. Tilsvarende bestemmelser indgår i loven om pension og hjælp til enker og i invaldepensionsloven.

Bestemmelsen i § 30 tilsigter at skabe forudsætning for, at tjenestemandspension behandles på linje med anden pensionsindkomst ved afgørelsen af, om indtægtsbestemt folkepension, enkepension eller invaldepension kan ydes, og i bekræftende fald med hvilket beløb. Efter forslaget realiseres denne forudsætning på den måde, at størrelsen af den samlede efterløn, der maksimalt kan udbetales ved at kombinere tjenestemandspension med den indtægtsbestemte folkepension, enkepension eller invaldepensionens grundbeløb med tillæg af eventuelt ægteskabstillæg, begrænses til den efterløn, der i alt ville blive udbetalt efter bestemmelsen i lovforslagets § 29, såfremt pensionisten var fyldt 67 år og dermed ville være berettiget til fuld folkepension. Fremkommer der ved kombinationen en samlet efterløn over denne grænse, sker der efter forslaget

fradrag i tjenestemandspensionen af det overskydende beløb.

Paragraffens 2. stk. omhandler særskilt sådanne tjenestemænd, som er afskediget med kvalificeret svagelighedspension efter bestemmelsen i lovforslagets § 7 eller med tilskadekomstpension i medfør af § 8, samt personer, der oppebærer ægtefællepension efter tilskadekomstregler. Det foreslås, at der for disse pensionisters vedkommende sker et selvstændigt fradrag i tjenestemandspensionen, såfremt den pågældende tillige oppebærer invaldepension, hvori indgår beløb for erhvervsudygtighed.

Til § 34.

Efter § 34 foreslås, at ikrafttrædelse sker samtidig med, at loven om statens tjenestemænd træder i kraft, og at pensionsloven får virkning fra samme tidspunkt som denne lov. Med hensyn til reglerne i lovforslagets kapitel 9 om samordning med pensioner efter den sociale pensionslovgivning er det dog udtrykkeligt bestemt, at disse regler tidligst får virkning fra 1. april 1970, samtidig med at den fulde folkepension bliver alment gældende.

For så vidt angår spørgsmålet om ophævelse af bestemmelserne i lov om lønninger og pensioner m. v. til statens tjenestemænd og herunder de regler, der indgår i denne lovs kapitler om pension og efterindtægt, samt lov om normering og klassificering af statstjenestemandstillinger henvises til § 50 i forslag til lov om statens tjenestemænd med de dertil hørende bemærkninger.

Af denne bestemmelse sammenholdt med de bestemmelser, der indgår i nærværende lovforslag, følger bl. a., at lønnings- og pensionslovens § 74 samt normerings- og klassificeringslovens § 118, der omhandler pensionsforholdene for fastansatte arbejdere og håndværkere ved statsbanerne, forbliver i kraft indtil videre. Det bemærkes endvidere, at lovforslagets bestemmelser ikke berører pensionsforholdene for ansatte, der er omfattet af lov om pensionering af civile funktionærer, håndværkere og arbejdere ved hæren og søværnet m. v.

Pensionister, der har fået tillagt pension efter lønnings- og pensionsloven eller bestemmelser, der var gældende forud for denne lov, omfattes ikke af det stillede forslag; men det er forudsat, at spørgsmålet om disse pensionistgruppers pensionsmæssige stilling bliver gjort til genstand for efterfølgende selvstændig behandling.

Til § 35.

Lovforslagets bestemmelser indehæver, at allerede ansatte og fremtidigt ansatte tjenestemænd pen-

sionsmæssigt bliver omfattet af den foreslåede nyordning. De ved lovens ikrafttræden ansatte tjenestemænd vil herefter ifølge de almindelige regler fra lovens ikrafttræden blive inddraget under nyordningen med en pensionsalder svarende til ansættelsestiden som tjenestemand efter det fyldte 25. år, jfr. bestemmelserne i § 4.

En tjenestemands pensionsalder regnes efter den gældende ordning fra det tidspunkt, da han har været fast ansat i 5 år efter sit fyldte 30. år. Den pensionsoptjening, der knytter sig til erhvervelse af pensionsalder, forløber for egenpensionens vedkommende således, at der i tiden fra pensionsalderserhvervelsens påbegyndelse, og indtil tjenestemanden tidligst ved sit fyldte 67. år har opnået en pensionsalder på 32 år, sikres en pension, stigende fra 50 pct. til 75 pct. af den lønningsindtægt, hvoraf pensionen beregnes.

Efter forslaget forøges den indtjente pension for hvert tjenesteår efter det fyldte 25. år med $\frac{1}{37}$ af pensionen på højeste pensionsalderstrin, indtil pensionsindtjeningen har nået maksimum ved en pensionsalder på 37 år.

Denne forskel på pensionsoptjeningens forløb efter den bestående og den foreslåede fremtidige ordning medfører, at den indtjente pension efter nyordningen i nogle tilfælde vil være relativt mindre, målt i forhold til højstepensionen, end den tilsvarende pension efter de hidtidige regler ville være i sammenligning med en højstepension, der er beregnet som 75 pct. af løngrundlaget.

Under hensyn hertil stilles der under § 35 forslag om en overgangsregel gældende generelt for de tjenestemænd, som ved nyordningens ikrafttræden har erhvervet pensionsalder efter de hidtidige regler. Forslaget går ud på, at der for disse tjenestemænds vedkommende på pensioneringstidspunktet foretages en pensionsaldersomregning på grundlag af den pensionsalder, tjenestemanden ville have opnået efter de hidtidige regler, hvorved der sikres tilnærmelsesvis samme størrelsesforhold mellem den aktuelle pension og højeste pension som ved pensionsberegning efter de hidtidige regler. Den foreslåede omregningsskala i stk. 2 er udarbejdet med udgangspunkt i, at de tjenestemænd, der forud for pensionslovens ikrafttræden har opnået en pensionsalder på indtil 10 år, efter lønnings- og pensionslovens § 54, stk. 3, er tilsikret en pensionskvotient på 50 pct. Denne gruppe af tjenestemænd vil ved nyordningens ikrafttræden befinde sig i et levealdersinterval fra 35 år og indtil mindst 45 år.

Forslaget indebærer, at omregningsreglen bringes i anvendelse ved beregning af egenpension og ægtefællepension såvel som ved fastsættelse af opsat pension i henhold til bestemmelserne i §§ 24-26. Endvidere bemærkes, at allerede ansatte tjenestemænd, der med særlig hjemmel på normeringslov eller bevillingslov har fået tillagt forhøjet pensionsalder, ved anvendelse af den foreslåede omregningsregel vil få beregnet pension under hensyntagen til den således opnåede pensionsanciennitetsforhøjelse.

Det er dog ikke tanken, at den pensionsalder, der fremkommer ved omregning efter de foreslåede regler, skal tjene som grundlag for pensionsberegning, såfremt tjenestemanden efter de øvrige bestemmelser i lovforslaget måtte have opnået en pensionsalder, der er højere. Bestemmelse herom er optaget i paragraffens 3. stk.

Til § 36.

En del tjenestemænd er ansat uden pensionsret som følge af, at de alders- eller helbredsmæssige forudsætninger for pensionsberettigende ansættelse ikke har været til stede. Under sådan ansættelse er der ikke foretaget pensionsbidragsafkortning i lønnen.

Det foreslås, at det for disse tjenestemænds vedkommende skal være en forudsætning for at få medregnet ansættelsestid forud for lovens ikrafttræden i pensionsalderen, at der for den medregnede tid sker efterbetaling af normalt pensionsbidrag efter de til enhver tid anvendte pensionsbidragssatser.

Til § 37.

Det foreslås, at der gives de tjenestemænd, for hvem der i tiden indtil lovens ikrafttræden er indeholdt pensionsbidrag, og som på et senere tidspunkt måtte fratrage under omstændigheder, der ikke giver ret til pension efter reglerne i lovforslagets § 2, adgang til at vælge imellem at bevare ret til opsat pension for ansættelsestid før lovens ikrafttræden eller at få tilbagebetalt de for samme periode indeholdte pensionsbidrag efter reglerne i lønnings- og pensionslovens § 50, stk. 3.

Bestemmelsen i paragraffens 2. stk. indebærer, at der ved genansættelse i tjenestemandstilling efter lovens ikrafttræden må ske indbetaling efter de hidtidige regler af pensionsbidrag, der er blevet tilbagebetalt i forbindelse med ophør af tidligere tjenestemandsansættelse.

Indplacering i nyt lønsystem

7. Ikl.	Løntrin	Udbetalt løn efter gl. system ekskl. stedtillæg	Udbetalt løn efter ny system ekskl. stedtillæg	Lønforskel
	12	26.789	27.506	717
		27.244	27.506	262
	13	27.882	28.263	381
		28.337	29.040	703
	14	28.974	29.040	66
	15	29.429	29.838	409
	16		30.660	1.231
10. Ikl.				
	15	28.337	29.838	1.501
		28.974	29.838	864
		29.429	29.838	409
	16	30.369	30.660	291
	17	31.128	31.502	374
	18		32.370	1.242
	19		33.259	2.131
12. Ikl.				
	18	29.126	32.370	3.244
		29.884	32.370	2.486
		30.825	32.370	1.545
	19		33.259	2.434
	20	33.904	34.174	270
	21	34.845	35.114	269
	22		36.080	1.235
15. Ikl.				
	22	30.900	36.080	5.180
		34.769	36.080	1.311
	23	36.316	37.072	766
	24	37.863	38.091	228
	25		39.139	1.276
	26		40.215	2.352
18. Ikl.				
	26	37.408	40.215	2.807
	27		41.320	3.912
	28	41.732	42.456	724
	29		43.625	1.893
	30	43.916	44.824	908

I følge den nye tjenestemandsløvs indplacering i det nye klassificeringssystem som hovedregel i den lønramme der ved lovens ikrafttræden ligger nærmest over den senest udbetalte løn (uden pensionsbidrag og stedtillæg).

Det er videre fastsat, at den øjeblikkelige lønfremgang (incl. stedtillæg) ikke må overstige 3 pct. ved lovens ikrafttræden 1. juli 1969. Resten udbetales med første halvdel 1. april 1970 og sidste halvdel 1. oktober 1970.

En lokomotivfører (15. Ikl.) på ældste løn i f.eks. Århus med stedtillæg 924,- kr. indplaceres i 17. lønrammes 24. løntrin:

Senest udbetalte løn	37.863
Senest udbetalte stedtillæg	924
	<u>38.787</u>
Lønstign. 1-7-69 3% af	<u>38.787</u> = 1163
Ny løn	38.091
Nyt stedtillæg	1.298
	<u>39.389</u>
Ny løn i alt	39.389
Gammel løn i alt	<u>38.787</u>
Lønstigning	<u>602</u>

Da stigningen højst må udgøre 3 pct. pr. 1. juli 1969, nemlig 1163 kr. vil der i dette tilfælde ske udbetaling af hele stigningen 602 kr.

Alle ørebeløb er bortkastet.

En lokomotivfører (15. Ikl.) på ældste løn i f.eks. København med stedtillæg 1356 kr.:

Senest udbetalte løn	37.863
Senest udbetalte stedtillæg	1.356
	<u>39.219</u>
Lønstign. 1-7-69 3% af	<u>39.219</u> = 1176
Ny løn	38.091
Nyt stedtillæg	3.896
	<u>41.987</u>
Ny løn i alt	41.987
Gammel løn i alt	<u>39.219</u>
Lønstigning	<u>2.768</u>
Samlet lønstigning	2.768
÷ 3% 1-7-69	<u>1.176</u>
Reststigning	<u>1.592</u>

Af reststigning udbetales halvdelen 796 kr. 1. april 1970 og 796 kr. 1. oktober 1970.

Nyt stedtillæg

Det skal bemærkes til vedstående oversigt for indplacering af nuværende tjenestemænd, at 16., 18., 19., 22., 25. og 26. løntrin er taget med for at vise fremgangen efter at have arbejdet sig op gennem løntrinene.

Egenpension

Pensionsgivende lønningsindtægt i 17. lønramme 26. løntrin 30.935 kr.

Basisbeløb 94,000
1,5% af 30.935 464,025
1,2% - 0 0,000

Grundpension for 1 års pensionsalder 558,025

Højeste egenpension (37 års pensionsalder) beregnes således:

37 × grundpension for 1 års pensionsalder 558,025 = 20646,92
Dyrtdstillæg 30% (Reguleringspristal 130) 6194,08
26841,00

For 13. lønramme 22. løntrin vil højeste egenpension udgøre 24.545,91 kr.

Førtidspensionering

Pensionsalder Nedsættelse

35-37 år 1% for hvert år, der står tilbage, indtil tjenestemanden fylder 67 år eller opnår lavere alder, ved hvilken han senest skulle være afskediget.

30-35 år 2% --
under 30 år 3% --

Eksempel

En tjenestemand med pensionsalder 37 år ønsker at gå 62 år gammel. Nedsættelsen bliver på $5 \times 1\% = 5\%$, d.v.s. pensionen beregnes på sædvanlig måde som pension med pensionsalder 37 år (højeste egenpension) og der foretages så et fradrag for førtidspensionering på 5%.

Hvis pensionsalderen f.eks. er 27 år udgør fradraget $5 \times 3\% = 15\%$.

Førtidspensionering giver ikke tidligere ret til folkepension eller Arbejdsmarkedets Tillægspension. Tjenestemænd, der ønsker at benytte reglen om førtidspension, må derfor være opmærksom på, at disse ydelser som hovedregel først opnås fra det 67. år.

Nyt stedtillæg

Løntrin	Grundsats + 30 %			GL B	GL C	GL D	GL E
	H.	NØS	NY A				
1	3061	2041	1020	924	708	540	240
2	3146	2096	1049	»	»	»	»
3	3231	2155	1077	»	»	»	»
4	3321	2213	1107	»	»	»	»
5	3412	2275	1137	»	»	»	»
6	3506	2337	1168	»	»	»	»
7	3602	2402	1201	»	»	»	»
8	3701	2467	1233	»	»	»	»
9	3803	2536	1267	»	»	»	»
10	3907	2605	1302	»	»	»	»
11	4015	2676	1339	»	»	»	»
12-22	4126	2750	1375	»	»	»	»
23	4014	2676	1337	»	»	»	»
24	3896	2597	1298	»	»	»	»
25	3768	2512	1255	»	»	»	»
26	3630	2420	1210	»	»	»	»
27	3482	2321	1160	»	»	»	»
28	3324	2216	1107	»	»	»	»
29	3153	2102	1051	»	»	»	»
30	2971	1981	990	»	»	»	»
31	2776	1851	925	»	»	»	»
32	2570	1713	856	856	»	»	»
33	2349	1565	782	782	»	»	»
34	2113	1409	704	704	704	»	»
35	1862	1242	621	621	621	»	»
36	1597	1066	533	533	533	533	»
37	1316	877	439	439	439	439	»
38	1019	679	339	339	339	339	»
39	703	469	234	234	234	234	234
40	370	247	123	123	123	123	123
41	18	11	6	6	6	6	6
42	0	0	0	0	0	0	0

Feriehjemmet på Knudshoved

Fælles forskningsråd for de nordiske baner

Statsbanerne i Norge, Sverige, Finland og Danmark har nu etableret et fælles forsknings- og udviklingsråd – NOJFU.

Rådet, der består af tre repræsentanter for hvert land, dækker foruden de tekniske områder også drift, salg, økonomi og administration. Det er rådets opgave at stille forslag til banernes samarbejdspræsidium – de fire generaldirektører – om opgaver, som bør tages op i fællesskab og koordinere de fire landes indsats indenfor Den internationale Jernbane Union (UIC) og andre store, inter-

ationale jernbanorganisationer. Herved opnår de nordiske synspunkter i disse organisationer en langt større vægt, end hvis de fremførtes af de fire baners repræsentanter hver for sig.

Formandskabet i Nordiske Jernbaners Forsknings- og Udviklingsråd skal gå på omgang og varetages de første to år af overdirektør Pentti Reikko fra de finske statsbaner som stedfortræder for generaldirektør Esko Rekola. DSB er i rådet repræsenteret ved afdelingscheferne Povl Hjelt, Axel Varhede Jensen og Erik Risbjerg Thomsen.

Butikscenter og station under Rådhuspladsen

Mellem statsbanerne og Københavns kommune skal der nu føres forhandlinger om en række tekniske problemer i forbindelse med bygningen af tunnelbanen, herunder bl. a. om etablering af en station og i tilknytning hertil et butikscenter under Rådhuspladsen. Kombinationen undergrundsstation og butikscenter er med stor succes gennemført forskellige steder i udlandet, bl. a. i Stockholm. Stationen og butikscentret under Rådhuspladsen gør det nødvendigt at etablere nedgange i de omliggende gader og en række gangtunneller under pladsen.

Hvad enten man vælger at bygge tun-

nelbanen ved udgravning fra jordoverfladen eller ved at bore sig frem under jorden, vil det blive nødvendigt i stort omfang at flytte elektriske kabler, telefonledninger, kloakledninger og andre rørforbindelser i jorden. Et arbejde der vil blive overordentligt bekosteligt. I Hamburg, hvor man for tiden er i gang med et lignende tunnelanlæg, regner man med, at flytningen af ledninger og rør vil komme til at koste ca. 10 procent af de samlede anlægsudgifter.

Under de kommende forhandlinger mellem DSB og Københavns kommune skal man nu nærmere fastlægge, hvordan dette arbejde bedst kan gribes an.

DSB-færge med helt ny maskinarrangement

En ny automobil- og jernbanefærge skal nu bygges på Svendborg Skibsværft til statsbanernes overfart mellem Helsingør og Helsingborg. Første sektion ventes lagt tidligt på sommeren, og færgen skal i henhold til kontrakten afleveres 30. april 1970, således at rutens kapacitet for overførsel af biler, jernbanevogne og passagerer hermed bliver forøget.

Den nye færge bliver stort set et søsterskib til »Najaden«, som blev indsat på ruten i foråret 1967, men får helt nyt maskinarrangement. Medens »Najaden« har dieselelektrisk maskineri, så motoreffekten omsættes til elektrisk kraft for først derefter at drive skruerne rundt, får den nye færge som den første i DSB's flåde et maskineri bestående af

fire dieselmotorer, som gennem reduktionsgear og kobling trækker direkte på en og samme skrueaksel. Færgen får fremdrivningsskrue i begge ender, og akslen går derfor bogstaveligt talt fra for til agter, ca. 80 meter. Fremdrivningsmaskineriet kommer til at bestå af fire 8 cylindrede Frichs dieselmotorer, som hver yder 800 ehk. Heraf bruges de tre til fremdrivning af færgen, medens den fjerde holdes i reserve. Færgen udstyres med stilbare fremdrivningsskruer – en for og en agter – som dirigeres direkte fra broen. Højeste fart ca. 13 knob.

Den nye færge får plads til ca. 60 biler, når vogndækket udnyttes fuldt ud til biler, eller til max. 6–7 jernbanevogne og en halv snes biler.

Statsbanernes feriehem på Knudshoved modtager i sommersæsonen 1969 gæster fra fredag den 2. maj (Bededag) til lørdag den 30. august.

Samtlige statsbanernes tjenestemænd og timelønnede fast ansatte med familie (hustru og hjemmeværende børn) har adgang til ophold på hjemmet. Endvidere vil der, i det omfang pladsforholdene tillader det og fortrinsvis uden for skoleferien, blive givet adgang også for pensionister og enker.

Erfaringen har vist, at der altid indgår mange flere anmodninger om ophold i skoleferien, end det er muligt at efterkomme, og det henstilles derfor, at alle, der har mulighed derfor, søger at henlægge ferien til et tidsrum uden for skoleferien, i hvilken forbindelse opmærksomheden henledes på, at der nu er installeret centralvarme i samtlige værelser og opholdsstuer på feriehemmet. *Endvidere henstilles, at opholdet – især for så vidt angår pensionister og enker – så vidt muligt tilrettelægges således, at ankomst og afrejse finder sted på lørdage.*

Betalingen for opholdet udgør pr. dag og pr. person:

	kr.
Voksne og børn, som er fyldt 12 år	19,65
Børn i alderen 4–11 år (inkl.)	9,75
Børn under 4 år	4,75
Inklusive moms samt betjeningsafgift (1½ pct.)	

Såfremt der undtagelsesvis gives tilfaldelse til kortere ophold end 5 dage, vil der yderligere blive opkrævet 3 kr. pr. person for forbrug af sengelinned.

Til brug ved anmodning om ophold på feriehemmet er fremstillet en særlig blanket, som vil kunne fås på stationer og ekspeditionssteder. Blanketten indsendes i udfyldt stand (alle 3 dele) direkte til generaldirektoratet.

Stationer og ekspeditionssteder, som måtte få brug for blanketten, (blanket A 849) bedes i nødvendigt omfang rekvirere denne i billet- og blanketforvaltningen.

Belægningen foretages af generaldirektoratet i den rækkefølge, hvori anmodningerne indgår; dog vil alle anmodninger, som er modtaget inden 1. april, blive betragtet som indgået samtidig.

For det tilfælde, at der skulle være optaget i det ønskede tidsrum, må det anbefales dem, der i så fald kunne ønske ophold i et andet tidsrum, at angive dette subsidiære tidsrum i ansøgningen.

PERSONALIA

Forfremmet til lokomotivinstruktør (18. lkl.) pr. 1/4-68.

Kst. lokomotivinstruktører (18. lkl.).
T. Viberg, Mdt Av i Mdt Av.
E. N. Olesen, Mdt Fa i Mdt Fa.

Forfremmet til lokomotivinstruktør (15. lkl.) pr. 1/4-68.

Kst. lokomotivinstruktør (15. lkl.).
B. E. Bigum, Mdt Gb i Mdt Gb.

Forfremmelse til lokomotivfører (15. lkl.) pr. 1/4-68.

Kst. lokomotivfører (15. lkl.).
A. C. Vinsten, Hgl i Mdt Hgl.

Collstrops rejsselegat

Bekendtgørelse om indkaldelse af ansøgninger om legatportioner af *Grosserer A. Collstrops rejsselegat*. I løbet af kortere tid vil der kunne uddeles legatportioner af *Grosserer A. Collstrops Rejsselegat*, hvis bestyrelse for tiden består af:

Generaldirektør P. E. N. Skov, Sølvgade 40, 1349 København K

Direktør Poul Hjortkjær, Danske Privatbaners Fælleskontor, Nyropsgade 37, 1602 København V

Telefondirektør Johs. Rosbæk, Nørregade 21, 1199 København K

Direktør Sv. Albrechtsen, SEAS, 4690 Haslev

Legatportionerne kan i henhold til fundatsen kun tilstås ansatte ved Danske Elektricitetsselskaber, Danske Privatbaner, Danske Telefonselskaber og Danske Statsbaner til anvendelse til *studierejser til dygtiggørelse i deres tjeneste*, og portionernes størrelse vil i hvert enkelt tilfælde blive fastsat af bestyrelsen. Beløbet, der er til rådighed, er på ca. 7.500 kr.

Ansøgninger må indgives inden den 21. april 1969 til formanden, Sølvgade 40, København K.

Ansøgningsblanketter kan fås hos legatets sekretær, Statsbanernes Generaldirektorat, Sølvgade 40, 1349 København K, Central 14 04 00, lokal 2002.

Forfremmelse til lokomotivfører (15. lkl.) pr. 1/6-68.

Kst. lokomotivførere (15. lkl.).
A. Østerlund Møller, Mdt Pa i Mdt Pa.
E. M. Pedersen, Mdt Str i Mdt Str.
O. Mikkelsen, Mdt Str i Mdt Str.
O. S. Nielsen, Mdt Ar i Mdt Ar.
A. Jacobsen, Mdt Ar i Mdt Ar.
N. S. Røgild, Mdt Ar i Mdt Ar.
B. G. Christensen, Mdt Ar i Mdt Ar.
H. P. H. Hansen, Mdt Ar i Mdt Ar.
J. E. Jørgensen, Mdt Ar i Mdt Ar.
L. J. Jespersen, Mdt Ar i Mdt Ar.
B. E. Poulsen, Mdt Fa i Mdt Fa.
A. O. Honoré, Mdt Fa i Mdt Fa.
F. F. R. Holleufer, Mdt Fa i Mdt Fa.
J. Christensen, Mdt Fa i Mdt Fa.
B. L. Banke, Mdt Fa i Mdt Fa.

Forfremmelse til lokomotivassistent pr. 1/1-69.

Lokomotivmedhjælperne:
K. H. Kastberg, Mdt Ro i Mdt Ro.
H. E. M. Madsen, Mdt Hg i Mdt Hg.
G. H. N. Jensen, Mdt Av i Mdt Av.
K. E. Jensen, Mdt Gb i Mdt Gb.

Forfremmelse til lokomotivfører (15. lkl.) efter ansøgn. pr. 1/2-69.

Lokomotivførere (12. lkl.):
B. Jensen (Helnæs), Mdt Gb i Mdt Gb.
K. B. Harder, Mdt Gb i Mdt Rf.

Forfremmelse til lokomotivfører (15. lkl.) efter ansøgn. pr. 1/3-69.

Lokomotivfører (12. lkl.):
W. K. Højberg, Mdt Rd i Mdt Ar.
S. M. Sørensen, Mdt Ar i Mdt Rf.

Overgået til anden stilling pr. 1/12-68 efter ansøgning.

Elf. (12. lkl.):
E. G. Nielsen, Mdt Av lkf (12. lkl.).
Mdt Av.

Overgået til anden stilling pr. 1/1-69.

Lokomotivførerne (15. lkl.):
D. Kiis, til lkf. (12. lkl.) Mdt Ab i Mdt Ab.
E. R. Rasmussen, til lkf. (12. lkl.) Mdt Rf i Mdt Ge.

Navneændring pr. 15/5-69.

Lokomotivfører (12. lkl.) Ro.
E. Poulsen til E. Paulsen.

Overgået til anden stilling pr. 1/2-68 efter ansøgning.

Lokomotivfører (15. lkl.):
A. E. Pedersen, Mdt Ar lkm. (15. lkl.)
Mdt Ar.

Overgået til anden stilling efter ansøgn. pr. 1/3-69.

Lokomotivfører (12. lkl.):
E. C. L. Christiansen, Mdt Hgl lkf. (12. lkl.) (L-afd.) Mdt Hgl.

Afsked efter ansøgning pr. 28/2-69.

Lokomotivfører (15. lkl.):
A. B. H. Ørholst, Mdt Ar gr. svag med pension.
H. H. Snedker, Fa gr. svag med pension.
Lokomotivfører (12. lkl.):
L. H. E. Kubel Mdt Ro, gr. svag med pension.

Afsked efter ansøgning pr. 31/3-69.

Lokomotivførerne (12. lkl.):
E. L. H. Kristensen, Od, gr. svag med pension.
O. Berner, Mdt Tdr, gr. svag med pension.

Dødsfald.

Pens. lokomotivfører V. Larsen er afgået ved døden i januar måned 1969.

Pens. lokomotivfører N. C. Jensen er afgået ved døden i januar måned 1969.

Pens. lokomotivfører H. V. Brodthagen er afgået ved døden i februar måned 1969.

Lokomotivfører (12. lkl.) T. C. L. Petersen er afgået ved døden den 28. februar 1969.

Pens. lokomotivfører K. M. Nielsen er afgået ved døden den 27. januar 1969.

Pens. lokomotivfører C. F. V. K. Bendixen, Næstved er afgået ved døden den 1. december 1968.

Pens. lokomotivfører A. J. F. Sandberg, Slagelse er afgået ved døden den 6. januar 1969.

Pens. lokomotivfører N. M. Madsen, København S er afgået ved døden den 8. januar 1969.

Pens. lokomotivfører S. T. Hansen, Valby er afgået ved døden den 14. marts 1969.

Opmærksomhed frabedes

Al opmærksomhed i anledning af mit
jubilæum frabedes venligst. Bortrejst.

G. J. Petersen,
lokomotivfører, Helgoland.

Al opmærksomhed i anledning af mit
jubilæum frabedes venligst.

T. A. Sørensen,
lokomotivfører, Århus mdt.

Al opmærksomhed i anledning af mit
jubilæum frabedes venligst.

P. Guldager,
lokomotivfører, Gb mdt.

Al opmærksomhed i anledning af mit
jubilæum frabedes venligst.

J. E. Jørgensen,
lokomotivfører, Århus H.

Al opmærksomhed i anledning af mit
jubilæum frabedes venligst.

K. Ljungdahl,
lokomotivfører, Kalundborg.

Al opmærksomhed i anledning af mit
jubilæum frabedes venligst.

Sv. E. Schou,
lokomotivfører, Åbenrå.

Al opmærksomhed i anledning af mit
jubilæum frabedes venligst.

Holger Larsen,
lokomotivfører, Nyborg.

Al opmærksomhed i anledning af mit
jubilæum frabedes venligst.

Ove H. Jensen,
lokomotivfører, Nyborg.

Al opmærksomhed i anledning af mit
jubilæum frabedes venligst.

S. Rasmussen,
lokomotivfører, Struer.

Opmærksomhed i anledning af mit
jubilæum frabedes venligst.

A. Lykke Petersen,
lokomotivfører, Århus H.

Al opmærksomhed i anledning af mit
jubilæum frabedes venligst.

S. A. Rasmussen,
lokomotivfører, Fredericia Mdt.

Al opmærksomhed i anledning af mit
jubilæum frabedes venligst.

A. Nielsen,
lokomotivfører, Padborg.

Al opmærksomhed i anledning af mit
jubilæum frabedes venligst.

H. A. Maagaard Christensen
lokomotivfører, Nyborg.

Al opmærksomhed i anledning af mit
jubilæum frabedes venligst.

C. G. Jensen,
lokomotivfører, Nyborg.

Lanternen

»LANTERNEN« afholder sin årlige generalforsamling tirsdag den 29. april kl. 16.00, med følgende dagsorden: Valg af dirigent, derefter

- Punkt 1. protokol
- Punkt 2. beretning
- Punkt 3. regnskab
- Punkt 4. indkomne forslag
- Punkt 5. valg
 - a. kasserer (M. Frandsen)
 - b. bestyrelsesmedlem (Jørgen Hansen)
 - c. suppleant
 - d. revisor (K. Rasmussen Bjerregård)
 - e. suppleant (Carlo Knudsen)

Bagefter vil der blive lejlighed til kammeratlig samvær med spisning. Yderligere om generalforsamlingen ved opslag på depoterne eller evt. ved henvendelse til formanden lkf. E. J. Svensson på tlf. Asta 4768.

På generalforsamlingen vil der blive givet fyldestgørende oplysninger angående opsparingsordningen til jubilæumsfesten i maj 1971.

Husk »LANTERNEN« fylder 50 år – en mærkedag som vi alle må fejre ved at møde op og gøre det til en festdag og en mindedag.

Med venlig hilsen bestyrelsen.

Århus

DLF Århus afdeling afholder sin årlige afskeds- og sommerfest torsdag den 1. maj på restaurant »Ørnereden« kl. 18.30. Festen afholdes som en candlelight aften.

Der serveres det store kolde – tag selv bord – bestående af: Marinerede sild, kryddersild, stegte sild. Carry crem, kartoffelsalat. Laks, kaviar, tunfisk, bøttesild, sardiner. Varm fiskefilet. Små varme frikadeller, ørne gryde m/ løse ris. Roastbeuf, hamburgerryg m/ Gemüse, flæskesteg m/ tilbehør, leverposteg m/ champignon, spegepølse, italiensk salat, sommersalat, frugtsalat. Osteanretning.

Prisen holdes trods moms så lav som 9,85 kr. pr. deltager.

Afdelingen yder et tilskud på 15 eller 30 kr. pr. par.

Pensionister og enker efter disse indbydes venligst, men skal for at kunne deltage anmelde til formanden telefon 14 27 38 eller hos afdelingskassereren telefon 14 09 99.

Festudvalget.

Evt. opmærksomhed i anledning af mit
jubilæum frabedes venligst.

Jørgen Olsen,
elektrofører, Enghave Mdt.

Al opmærksomhed i anledning af mit
jubilæum frabedes venligst.

H. E. C. Jørgensen,
lokomotivfører, Korsør.

Tak

Hjertelig tak for udvist deltagelse ved min kære mand, lokomotivfører T. C. L. Petersens død og begravelse. En særlig tak for Dansk Lokomotivmands Fornings Københavns afdelings æresvagt og fanens tilstedeværelse ved begravelsen.

Helga Petersen.

Førsteårs – Bilister

Som det vil være alle førsteårs-bilister bekendt har motorforsikringen været fordyret med et tillæg på 40 pct., hvilket tillæg har været trukket fra i den månedlige lønafkortning.

Dette tillæg er nu ophævet, således at alle som har haft et sådant tillæg til præmien ikke mere vil blive afkortet for dette tillæg, uanset at policen angiver, at afkortningen standser på et senere tidspunkt.

Ligeledes vil alle fremtidige nye bilister kunne tegne Deres motorforsikring gennem Forsikringsagenturforeningen til normal præmie uden nogen tillægspræmie.

Husk iøvrigt at køre forsigtigt og hensynsfuldt ikke mindst for Deres egen og familiens skyld.

*Venlig hilsen
Forsikringsagenturforeningen.*

Ansøgningsskema til feriehjemmet

Dansk Lokomotivmands Forening Feriehjemmet

Modtaget
Antal
Takst
Bekræftet
Værelse nr.
Udfyldes af kontoret

Navn:	Ophold ønskes for				personer				
Stilling:	mig selv				} sæt x				
Adresse:	min hustru								
Vi (jeg) ankommer:	kl.					Alder			
Vi (jeg) afrejser:	kl.	egne børn							
Her opgives både dato og tidspunkter. Ankomst og afrejse kan ikke foregå på søndage.		fremmede børn							

Bemærk: Der kan kun skrives **een familie** på denne formular.

..... den / 19

Indsendes under adresse:
Dansk Lokomotivmands Forening,
feriehjemmet,
Hellerupvej 44, Hellerup.

.....
Underskrift

KLIP HER!

Priser for ophold på feriehjemmet

	Ophold pr. dag	Børn indtil 12 år	Børn 12 til 14 år incl.
Prisen for opholdet i tidsrummet 1. juli-30. august	44,00	Gratis	12,00

Priserne er ekskl. MOMS.

E. Greve Petersen.

DAMERNES DAG

Et forår let-på-tå

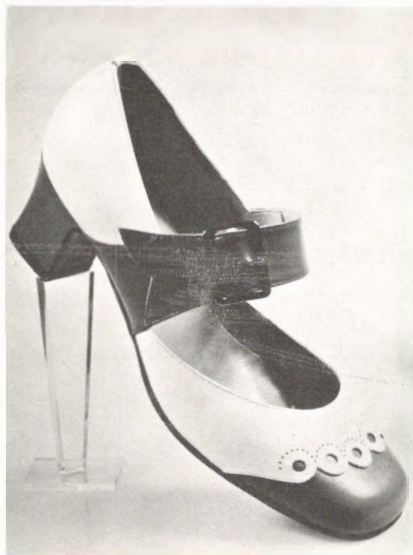
Det er ingen hemmelighed, at adskillige danske skofabrikker har haft vanskeligheder ved at holde en produktion i gang. Flere har ligefrem måttet lukke på grund af svigtende afsætning. Det kan kun undre, når man ser, hvad Dansk Skomoderåd præsterede ved den nys afholdte forårsudstilling. Der var ikke så få sko, man havde lyst til at stikke fødderne i lige på stedet, bl.a. på grund af den meget varierede farveskala.



De brede læster til den bekvemme sko er stadig med, heldigvis, men til finere lejligheder vises modeller, hvor næsen smalner til og hælen har lidt højde med svaj. Til sommerbrug er den åbne hæl en selvfølge og af og til er også tåpartiet åbent. Remme – specielt over vristen – og sandalsko er meget populære, det samme er kombinationen af to farver skind. Apropos farver er rødt udpeget som modefarven, men der er sko i alle pastelfarver og mon ikke den neutrale beige vil få mange tilhængere.

Her er sommerskoen, De kan trave Tivoli rundt i uden at få trætte fødder. Læderflet er det helt rigtige til en bekvem sko – og meget dekorativt. Bemærk, at remmene er foret, så de ikke strækker sig. (Alle modeller fra Dansk Skomoderåd).

Let spadseresko med bred vristrem. Tåpartiet er højt og rummeligt, farvekombinationen hvid og brun.



Hverdagssko i beige kalveskind med hvid klap og golfperferering. Hælen er læderfineret og har en god, bred gåflade og en højde på 5½ cm.



OBS! Patinering på damesko er ikke rigtig inde i billedet mere. Til gengæld ses den på herresko, ikke mindst i mere modige farver, f.eks. dybrød.

Sypige fortæller

at man ikke skal vente med at skifte nålen i symaskinen ud, til den knækker. Selve spidsen slides efterhånden ned, så nålen laver for store huller i stoffet. Og lægger man frotté eller jersey under trykfoden, skal der en frisk nål i for at man kan være sikker på, der ikke trækkes tråde ud i stoffet.

at japonette (bembergssilke) er godt som foerstof i kjole. Det føles blødt og behageligt på kroppen og rasler ikke. Desværre skjolder det slemt, når det kommer i vand, men – foer skal som bekendt ikke ses. Til nederdele, der skal stå for kraftigt slid, anbefales den solidere – men ikke dyrere – tricel. Den er ikke særlig termostatisk og brugt i en hel kjole vil den simpelthen være for varm og tæt. Begge stoftyper ligger i bredden 90 cm. at man har lov til at køre en lynlås op og ned et par gange, før man køber. Har man først sat lynlåsen i, er det for sent at bytte.

Køkkenskriverne

Under denne titel har Eksport-Svineslagteriernes Salgsforening udgivet et lille hefte, beregnet til undervisningsbrug. Skade, at det ikke ligger på disken hos enhver slagter, for der er lærdom at hente. I en overskuelig, meget instruktiv form gives klar besked om hvad der er for og bag og ikke mindst midten på en gris, hvilke stykker man anvender til diverse pølser eller stege, hvordan man behandler røgvarer, dybfrys og konserver, vejledning i økonomiske indkøb m.v. Heftet slutter med en række opskrifter, ledsaget af fine farvebilleder. Iøvrigt er der også en kalorietabel, fra hvilken vi vil meddele følgende:

Mørbrad indeholder 211 kalorier pr. 100 gram, skinke 276 kalorier og kam med spæk 390 kalorier. Om det sidste stykke blot dette: skær spækket fra, men ikke før stegen er stegt. Der spares lidt kalorier, men smagen reddes.

Det er en god lille tryksag. Kender De en skolepige, så spørg, om De må kigge i hendes eksemplar. Hun har den muligvis fra sin skolekøkkenfrøken.